

**Salsco, INC.**  
LEADER BY DESIGN

**MADE IN THE U.S.A**

**OPERATORS AND PARTS MANUAL**  
MODELS 8635 & 8640 CHIPPERS



**MANUFACTURER OF OUTDOOR POWER EQUIPMENT**

Products for Turf & Lawn care, Rental, Construction, Tree care, Wood Processing, Nursery & Farm Industries

*Other Salsco Equipment*

**3-1/2" - 18", Gas, Diesel, and P.T.O, Wood/Brush Chippers**  
**Chipper Shredder Vacuums - Tailgate & Truckloader Vacuums**  
**Shaving Mills - Gas and Electric Greens Rollers**

---

***Quality of Workmanship, Innovative  
Design, Built to Last!***

105 School House Road  
Cheshire, CT 06410 U.S.A.  
800-872-5726, 203-271-1682, 203-271-2596 (Fax)  
sales@salsco.com, www.salsco.com

## TABLA DE CONTENIDO

### MODEL 8635 & 8640 ASTILLADORAS/ CEPILLADORAS

CUBIERTA Y TABLA DE CONTENIDO .....	Páginas 1
DECLARACIÓN DE HECHO .....	Página 2
ESPECIFICACIONES Y CARACTERÍSTICAS .....	Página 3
REGISTRO DE LA MÁQUINA .....	Página 4
INSTRUCCIONES DE SEGURIDAD Y OPERACIÓN .....	Páginas 5-8
INSTRUCCIONES DE SERVICIO Y MANTENIMIENTO .....	Página 9
DIAGRAMAS DE PIEZAS .....	Páginas 10-18
TABLAS DE TORQUE .....	Página 19
POLÍTICA / PROCEDIMIENTO DE GARANTÍA .....	Página 20
COPIA DEL FORMULARIO DE RECLAMO DE GARANTÍA.....	Página 21
COPIA DEL INFORME DE ENTREGA DEL DISTRIBUIDOR Y TARJETA DE GARANTÍA .....	Página 22
REGISTRO DEL PROGRAMA DE SERVICIO.....	Página 23

SALSCO, INC.  
105 School House Road  
Cheshire, CT 06410  
800-872-5726, 203-271-1682  
203-271-2596 (Fax)  
[www.salsco.com](http://www.salsco.com), [sales@salsco.com](mailto:sales@salsco.com)

## **DECLARACIÓN DE HECHO**

Acaba de comprar una Astilladora de la más alta calidad y más confiable en el mercado hoy. Esta máquina tiene la capacidad de cumplir con los estándares exactos y funcionar durante años con un tiempo de inactividad mínimo. SIN EMBARGO, no puede leer ni entender este manual, sin importar cuánto tiempo lo deje encima de la máquina.

Es su responsabilidad leer y comprender este manual; También es su responsabilidad asegurarse de que esta información se transmita a cualquier persona que deba operar este equipo. Si decide no leer, comprender y transmitir la información que le proporcionamos, espere una falla del equipo y posibles lesiones a las personas que lo rodean.

Para la seguridad del operador, es imperativo que este manual se lea y comprenda cuidadosamente.

Una vez que haya leído este manual, es su responsabilidad asegurarse de que todos los operadores nuevos lean y comprendan este manual, especialmente todas las precauciones indicadas.

Como fabricante de equipos, tenemos la responsabilidad de diseñar un equipo seguro. NOTA: Las salvaguardas e instrucciones importantes en este manual no están destinadas a cubrir todas las condiciones y situaciones posibles que puedan ocurrir. Debe entenderse que el sentido común, la precaución y el cuidado son factores que no pueden integrarse en ningún producto. Estos factores deben ser proporcionados por las personas que cuidan y operan este equipo.

**¡SOLO USTED PUEDE PREVENIR ACCIDENTES!**

## ESPECIFICACIONES Y CARACTERÍSTICAS

**Las astilladoras Modelos 8635 y 8640**, como todos los productos Salsco, están construidas de manera robusta para soportar el uso de grandes volúmenes por parte de las industrias de alquiler, cuidado del césped comercial y cuidado de árboles. El equipo estándar incluye guardabarros de placa de diamante de alta resistencia con protectores de luz de seguridad, luces de frenado, direccionales y de seguridad, neumáticos grandes de alta velocidad de 26 "de diámetro, caja de herramientas con cerradura, caja de batería con cerradura, tanques de combustible con cierre hidráulico y de gas. La pintura en polvo de poliéster de color naranja ofrece protección contra la decoloración ultravioleta, la resistencia a la intemperie y resiste la mayoría de los productos químicos.

El bastidor del remolque, construido con un tubo rectangular de acero de pared de 3 "x 2" x ¼ ", soldaduras continuas para mayor resistencia y reforzado donde sea necesario proporciona años de facilidad de remolque. Las 2,400 libras. El eje Torflex también cuenta con una suspensión independiente, amortiguada con goma, que proporciona una conducción suave y silenciosa sin transferir el choque del camino de una rueda a la otra.

**Las astilladoras modelos 8635 y 8640** tienen una abertura de entrada de 6 "x 12" para eliminar la mayor parte de la poda de las extremidades. Estas máquinas manejarán árboles de Navidad, hojas de palma, enredaderas y material frondoso, con facilidad. Hay dos cuchillos de cama, uno horizontal y otro vertical para evitar que materiales como hojas de palma y enredaderas se enrollen alrededor del rollo de inserción. Nuestra rueda de inserción mide 7 "de diámetro por 12" de largo y tiene cuchillos reemplazables. La velocidad de la rueda de inserción hidráulica se ajusta fácilmente en la bomba hidráulica y se puede controlar mediante la barra de control ubicada en la parte superior de la tolva de la astilladora para avanzar / apagar / retroceder. El disco de la astilladora tiene 1 "de grosor por 26" de diámetro y está montado en un eje de acero de 2 "de diámetro con seis cuchillos de escape.

La seguridad es siempre nuestra principal preocupación a Salsco. Con la bandeja de inserción hacia abajo, el rodillo de inserción está a 61" del borde de la bandeja. El operador tendría que trabajar muy duro para que una pierna o brazo quede atrapado en el rodillo de inserción. También se proporciona en cada máquina un conjunto completo de calcomanías de seguridad.

Operación simple y segura, fácil de mantener y construida para durar;

**Salsco, Modelos 8635 y 8640, ¡Astilladoras de 6 "x 12"!**

## REGISTRO DE MAQUINAS

FABRICADO POR:

SALSCO, INC.  
105 School House Rd., Cheshire, CT 06410  
800-872-5726, 203-271-1682, 203-271-2596 (Fax)  
[sales@salsco.com](mailto:sales@salsco.com) [www.salsco.com](http://www.salsco.com)

ESTE MANUAL CUBRE MODELO (s): 8635 & 8640 ASTILLADORAS/CEPILLADORAS DE MADERA

Esta compañía se reserva el derecho de discontinuar, agregar mejoras o cambiar el diseño de cualquier modelo o producto en cualquier momento sin obligación de mejorar las máquinas existentes, ya sea cambiando el diseño o agregando nuevas piezas.

Ha sido y seguirá siendo la política de SALSCO actualizar las máquinas existentes a su propia discreción. Siempre que sea posible, los nuevos diseños se realizarán de tal manera que puedan ser "Retro Fit" si así se desea.

Registre en el espacio provisto debajo del modelo y número de serie de esta unidad. Conserve estos números para referencia futura.

No se aceptarán pedidos de **piezas SIN NÚMEROS DE MODELO O NÚMEROS DE PIEZA**. Todos los números de parte se enumeran en este manual.

---

Número de serie

---

Número de modelo

NOTA: Asegúrese de completar su tarjeta de garantía. Esto asegurará el procesamiento inmediato de cualquier reclamo de garantía.

**LEA Y COMPRENDA ESTE MANUAL ANTES DE ENCENDER LA MÁQUINA**

1/06

## Precauciones

LEA ATENTAMENTE LAS INSTRUCCIONES DE SEGURIDAD PARA EL OPERADOR EN LAS TRES PÁGINAS SIGUIENTES, QUE SON EL ESTÁNDAR NACIONAL AMERICANO DE ASTILLADORAS / PICADORAS POTENTES, ESPECIFICACIONES DE SEGURIDAD PROPORCIONADAS POR ANSI Y EL O.P.E.I.

LAS SIGUIENTES PRECAUCIONES SON PROPORCIONADAS POR SALSCO SOLO COMO UNA REFERENCIA RÁPIDA Y NO SE ENCUENTRAN PARA REEMPLAZAR LAS PRECAUCIONES EN LAS PÁGINAS SIGUIENTES.

1. **SIEMPRE** use gafas protectoras cuando la máquina esté en funcionamiento.
2. **SIEMPRE** use guantes y use protección para los oídos cuando la máquina esté en funcionamiento.
3. **NUNCA** coloque las manos, piernas o cualquier parte de su cuerpo dentro o cerca de las aberturas de entrada o descarga de la astilladora.
4. **NUNCA** ejecute, los guardias se quitaron.
5. **SIEMPRE** permita que la máquina se enfríe, retire la llave y ponga el motor en neutral antes de intentar cualquier mantenimiento o reparación.
6. **ASEGÚRESE** de que la máquina se haya detenido por completo, el motor esté apagado, la llave se haya retirado y la bujía se desconecte antes de intentar cualquier servicio o mantenimiento.
7. **NUNCA** se pare frente a la tolva de inserción de la astilladora. Es posible que se tire una astilla o un trozo de madera.
8. **ASEGÚRESE** de que la máquina esté estacionada en una superficie nivelada y seca antes de comenzar la operación.
9. **NO** opere con ropa suelta o cabello largo y sin restricciones. Asegúrese de que las enredaderas y las ramas no estén envueltas alrededor de las partes de su cuerpo.
10. **NO** opere sobre hielo o cualquier otra superficie resbaloso. Asegúrese de que el área alrededor de la máquina esté despejada y limpia. No quiere tropezar con la máquina.
11. **NUNCA** deje la máquina funcionando desatendida, especialmente cerca de jóvenes o personas no instruidas en la operación segura de esta máquina.
12. **LEA** y comprenda las pautas federales proporcionadas con este manual.

**ASTILLADORAS**  
**ANSI Z133.1-2006**

Estándar nacional estadounidense para requisitos de seguridad de operaciones arborícolas

**5.3 Astilladora de Madera**

- 5.3.1 Los puntos contenidos en la sección 5.1 siempre se incluirán en la revisión de esta sección.
- 5.3.2 Los paneles de acceso (por ejemplo, los protectores) para el mantenimiento y el ajuste, incluidos los conductos de descarga y la carcasa de la cortadora, se cerrarán y asegurarán antes de arrancar el motor de las astilladoras de madera. Estos paneles de acceso no se abrirán ni se fijarán hasta que el motor y todas las piezas móviles se detengan por completo (véase el Anexo C, Procedimiento General de Seguridad que se aplican a todos los trabajos del árbol).
- 5.3.3 Las astilladoras rotativas de tambor giratorio o freno de disco que no estén equipadas con un sistema de entrada mecánica deberán estar equipadas con una tolva de entrada no inferior a 85 pulgadas (2,15 m) los cuchillos hasta el nivel del suelo sobre la línea central de la tolva. Los miembros laterales de la tolva de entrada deberán tener una altura suficiente para evitar que los trabajadores se pongan en contacto con los cuchillos durante las operaciones.
- 5.3.4 Las astilladoras rotativas de tambor o cepillo de disco que no estén equipadas con un sistema de alimentación mecánica deberán tener un dispositivo flexible antirretroceso instalado en la tolva de entrada para reducir el ruido de las lesiones derivadas de las virutas voladoras y los desechos.
- 5.3.5 Las astilladoras equipadas con un sistema de entrada mecánica deben tener un dispositivo de parada rápida y marcha atrás en el sistema de entrada. El mecanismo de activación para el dispositivo de parada rápida y marcha atrás se ubicará en la parte superior, a lo largo de cada lado, y cerca del extremo de la tolva de entrada al alcance del trabajador.
- 5.3.6 La visión, la audición y/u otro equipo protector personal apropiado se usarán cuando se encuentra en el área inmediata de una astilladora de madera según la sección 3.4, Equipo de Protección Personal.
- 5.3.7 Los arbolistas, mecánicos y otros trabajadores no podrán, en ninguna circunstancia, llegar a la tolva de entrada cuando el disco de corte, el tambor rotativo o los rodillos de entrada se estén moviendo.
- 5.3.8 Cuando las astilladoras del remolque se separen de los vehículos, deberán estar acosados o aseguradas en su lugar.
- 5.3.9 Cuando estén en posición de remolque, las barbillas de seguridad de la astilladora se cruzarán debajo de la lengua de la astilladora y se colocarán correctamente en el vehículo de remolque.
- 5.3.10 Consulte la sección 8.6, Eliminación de maleza y Astilladora, para requisitos adicionales.

**ASTILLADORAS**  
**ANSI Z133.1-2006**

Estándar Nacional Americano para Operaciones Arborícolas Requisitos de Seguridad

**8.6 Desmontaje de Árbol y Astilladora de Madera**

- 8.6.1 El tráfico alrededor del sitio de trabajo debe establecerse antes del inicio de un proyecto de astillado a lo largo de la carretera y la autopista. (ver sección 3.2, Control de tráfico alrededor del Sitio de Trabajo).
- 8.6.2 Los arbustos y troncos no podrán crear un área de trabajo peligrosa.
- 8.6.3 Para evitar un riesgo de enredo, no se debe usar ropa suelta, equipo de escalada, cinturones corporales, acollador, cordones o guantes tipo guantelete (por ejemplo, guantes de soldador o liniero de puño largo) mientras se operen astilladoras.
- 8.6.4 Se debe usar equipo de protección cuando se encuentre en el área inmediata de las operaciones de astillado de madera de acuerdo con sección 3.4 Equipo de Protección Personal
- 8.6.5 Se impartirá formación en los procedimientos adecuados de funcionamiento, colocando ramas en el agujero, puesta en marcha y parada de la astilladora que se utilice.
- 8.6.6 El mantenimiento sólo será realizado por las personas autorizadas por el empleador y capacitadas para llevar a las operaciones.
- 8.6.7 Los troncos se introducirán primero en astilladoras, a tope o extremo cortado, desde el lado de la línea central. El operador se apartará inmediatamente de la mesa de inserción cuando el cepillo se coloque en el rotor o los rodillos. Las astilladoras deben ser facilitadas desde la acera siempre que sea práctico.
- 8.6.8 El conducto de descarga de la astilladora de cepillo o la cubierta de la carcasa de la cortadora no se elevarán ni quitarán mientras cualquier parte de la astilladora se está girando o moviendo. No se utilizarán astilladoras a menos que se proporcione un conducto de descarga de longitud o diseño suficiente que impida el contacto personal con los cuchillos (véase el Anexo C. Procedimientos Generales de Seguridad que se aplican a todos los trabajos del árbol).
- 8.6.9 El material extraño, como piedras, clavos ni barridos no se deben colocar en las astilladoras.
- 8.6.10 Las ramas pequeñas deben ser colocado en las astilladoras con ramas más largas o siendo empujadas con un palo largo.
- 8.6.11 Las manos u otras partes del cuerpo no se colocarán en la tolva de inserción. Está prohibido inclinar o empujar material hacia las tolvas de inserción con los pies.
- 8.6.12 Mientras que el material se introduce en el conducto de la tolva de inserción de la astilladora, los puntos de pellizcar se desarrollan continuamente dentro del material que se está astillando y entre el material y la máquina. El titular deberá ser consciente de esta situación y responsable en consecuencia.
- 8.6.13 Utilizando una astilladora durante las operaciones en carretera, el operador deberá hacerlo de una manera que le impida entrar en el tráfico o ser empujado al tráfico por el material que está siendo alimentado en la astilladora.
- 8.6.14 Cuando utilice un cabrestante en las operaciones de astilladora, el operador se asegurará de que el cable del cabrestante se almacene correctamente antes de iniciar las operaciones de la astilladora.
- 8.6.15 Consulte la sección 5.3, Astilladora de Madera, para obtener información adicional.

## INSTRUCCIONES DE OPERACIÓN

1. Asegúrese de que todas las guardias estén en su lugar.
2. Verifique todas las cámaras para asegurarse de que estén libres y libres de escombros.
3. Establecer la dirección del canal de descarga.
4. Coloque la manija de inserción en la posición inversa.
5. Verifique los niveles de aceite y combustible del motor, según las especificaciones del fabricante del motor.
6. Ajuste el acelerador del motor justo por encima del ralentí y el estrangulador.
7. Arranque el motor y déjelo al ralentí durante unos minutos para que se caliente. Abra la bandeja de alimentación de la astilladora, en este momento.

## CONSEJOS

1. Cuando opere la máquina, párese a un lado de la tolva de alimentación cuando alimente madera a la máquina. **NUNCA SE DEJE DIRECTAMENTE DELANTE DE LA TOLVA AL ALIMENTAR MADERA EN LA MÁQUINA.**
2. Cuando use la astilladora y tenga un trozo pequeño de madera rebotando y no sea agarrado por el rodillo de alimentación, **¡DEJELO! ¡NO INTENTE PONERLO A TRAVÉS DE BRAZOS O PIERNAS!** La próxima extremidad lo empujará.
3. Cuando termine el trabajo, deje que el motor funcione a RPM completas, asegurándose de que todo el material pase por la máquina antes de apagarlo. Esto evitará lesiones causadas por escombros cuando la máquina se inicie en el próximo trabajo.

**MIENTRAS REALIZA EL MANTENIMIENTO O LA REPARACIÓN, SIEMPRE quite la llave del motor y quite el alambre de la bujía**

## HORARIO DE SERVICIO

1. **MOTOR** – Sigue el programa de mantenimiento de servicio establecido por el fabricante en el manual del motor.
2. **ENGRASE** todos los cojinetes principales una vez al día. **NO SOBRE GRASE**. Limpie la grasa extra de los cojinetes
3. Después de usar la máquina, asegúrese de limpiar toda la máquina, especialmente alrededor del motor.

**NOTA: DEBE SER NECESARIO RETIRAR EL CANAL DE ESCAPE, RETIRAR LOS CABLES Y LA LLAVE DE LA BUJÍA DEL MOTOR. NUNCA ENCIENDES EL MOTOR MIENTRAS SE quite EL CANAL DE ESCAPE o SE ABRE LA CAJA DEL IMPULSOR. ASEGÚRESE DE QUE EL IMPULSOR ESTÉ EN UNA PARADA COMPLETA ANTES DE ABRIR LA VIVIENDA DEL IMPULSOR O QUITAR EL CONDUCTO DE ESCAPE.**

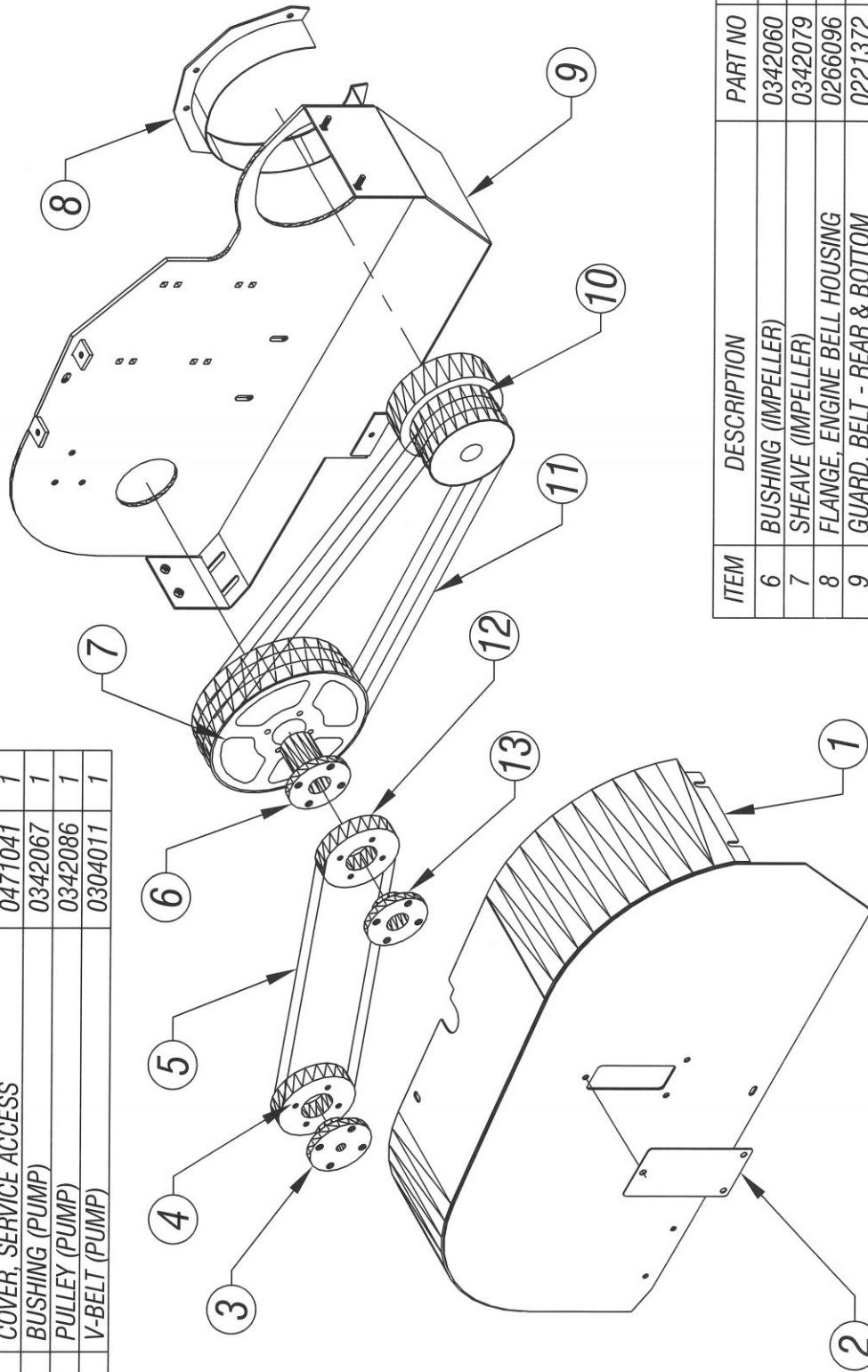
4. **AFILE/ CAMBIE LAS HOJAS DE LA ASTILLADORA** – Saque el pasador de bloqueo de la carcasa del impulsor y abra la carcasa. NO alcance y sostenga el impulsor con la mano; en su lugar, use una pieza de madera de 2 x 4" para empujar el impulsor a la posición deseada. Al reinstalar los cuchillos, asegúrese de usar Loctite. Utilizamos Loctite Azul 242, extraíble en fábrica. ASEGÚRESE de limpiar la superficie de montaje antes de instalar los cuchillos, y ASEGÚRESE de seguir las especificaciones de torque en este manual. También se RECOMIENDA que reemplace el hardware cada vez que reemplace o invierta los cuchillos.
5. **ADJUSTE DE CUCHILLO DE CAMA** en máquinas de inserción hidráulica .070. Verifique este espacio libre en todos los cuchillos. SUGERENCIA: Los cuchillos necesitan afilarse después de aproximadamente 8-15 horas de uso.

HORARIO DE SERVICIO	COMO NECESARIO	DIARIO	SEMANAL	MENSUAL
Limpie su maquina	X	X		
Engrase los rodamientos de rodillos de inserción	X	X		
Engrase el cojinete del eje del disco	X	X		
Sharpen Chipper Blades	X OR		X	
Check & Adjust Bed Knife	X OR		X	
Check all Nuts & Bolts	X	X		
Check Hydraulic Oil	X			X
Check Hydraulic Hoses	X			X

**NUNCA, EN NINGUNA CIRCUNSTANCIA ARRANQUE EL MOTOR CUANDO LA MAQUINA ESTÁ ABIERTA O SE HAN RETIRADO LOS PROTECTORES, O EN CUALQUIER MOMENTO DURANTE EL SERVICIO O EL MANTENIMIENTO RUTINARIO**

ISSUED: 10-29-2009

ITEM	DESCRIPTION	PART NO	QTY
1	GUARD, BELT - FRONT & TOP	0221370	1
2	COVER, SERVICE ACCESS	0471041	1
3	BUSHING (PUMP)	0342067	1
4	PULLEY (PUMP)	0342086	1
5	V-BELT (PUMP)	0304011	1

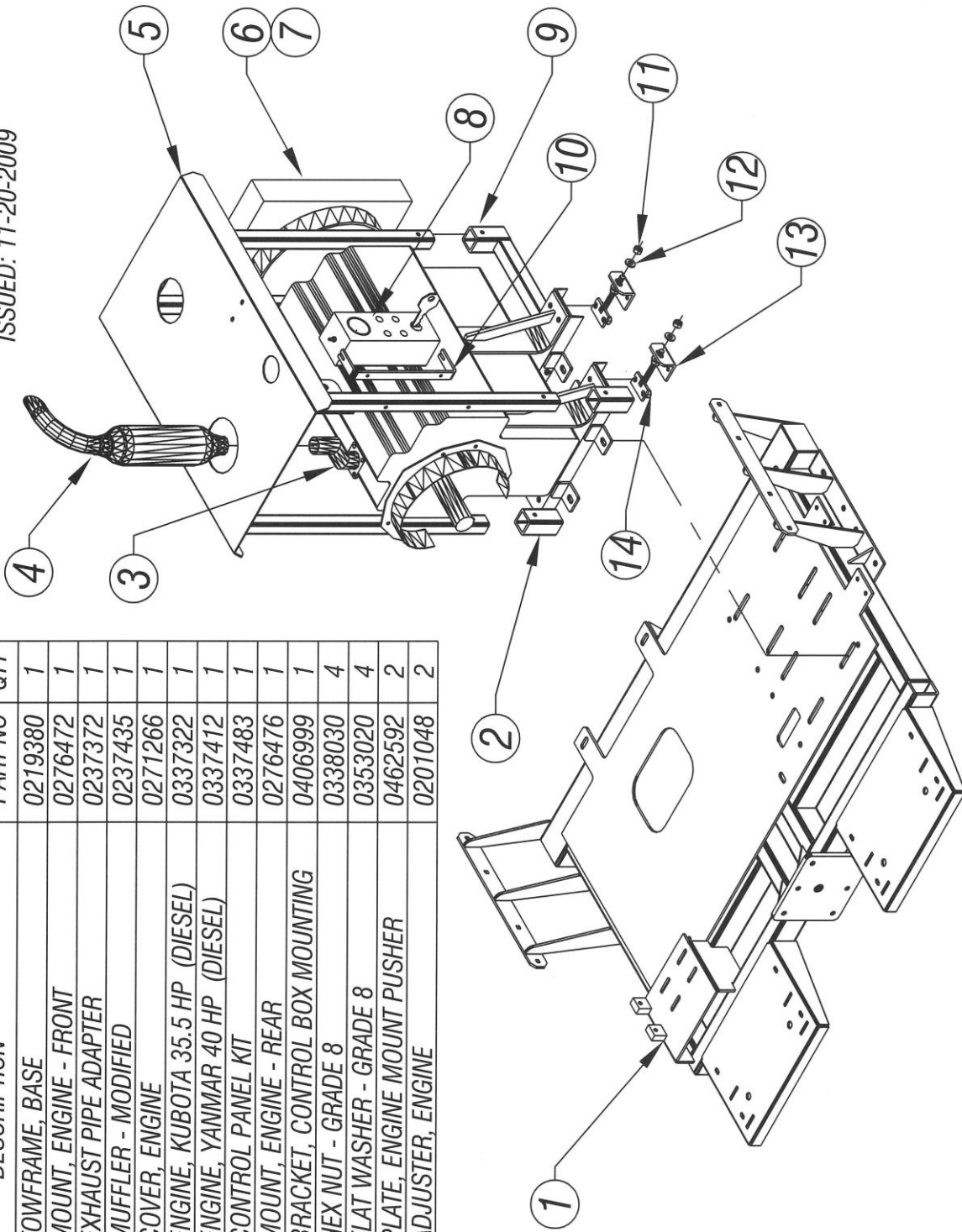


ITEM	DESCRIPTION	PART NO	QTY
6	BUSHING (IMPELLER)	0342060	1
7	SHEAVE (IMPELLER)	0342079	1
8	FLANGE, ENGINE BELL HOUSING	0266096	1
9	GUARD, BELT - REAR & BOTTOM	0221372	1
10	CLUTCH, CENTRIFUGAL WITH PULLEY	0337277	1
11	V-BELT BANDED (3 V-GROOVES)	0304039	1
12	SHEAVE (IMPELLER TO PUMP)	0342085	1
13	BUSHING (IMPELLER TO PUMP)	0342051	1

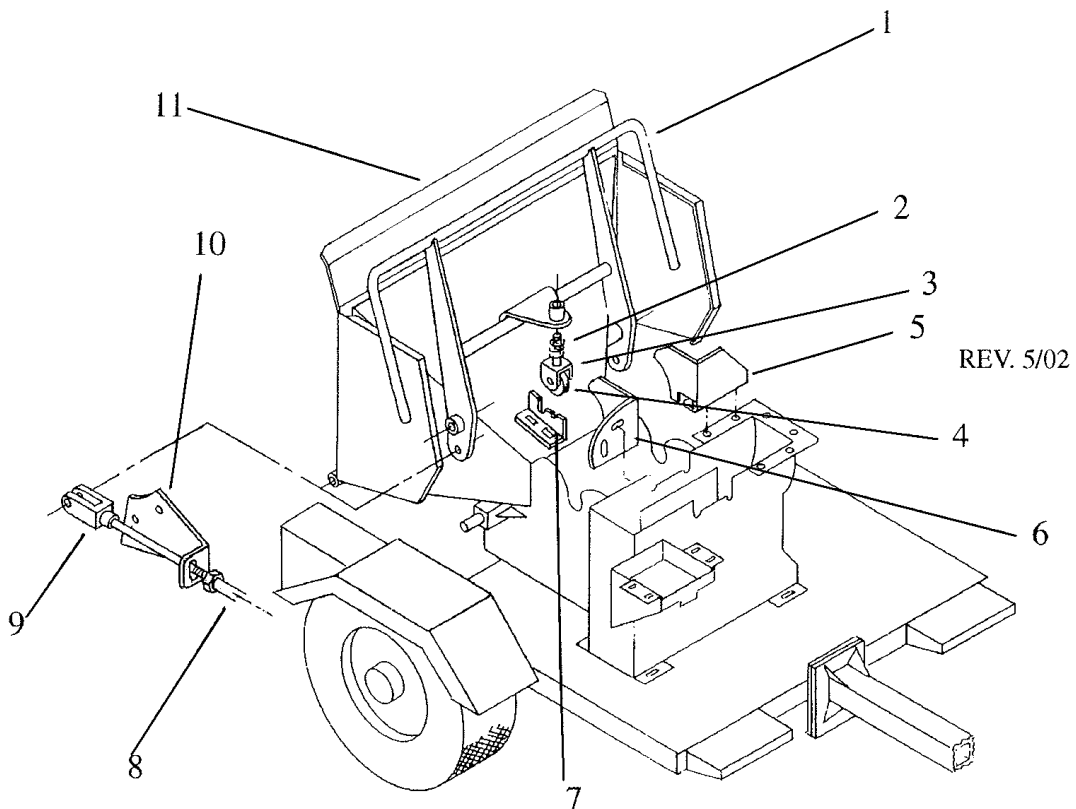
8635 / 8640 CHIPPER  
 WITH KUBOTA OR YANMAR ENGINE OPTIONS - DWG #1

ISSUED: 11-20-2009

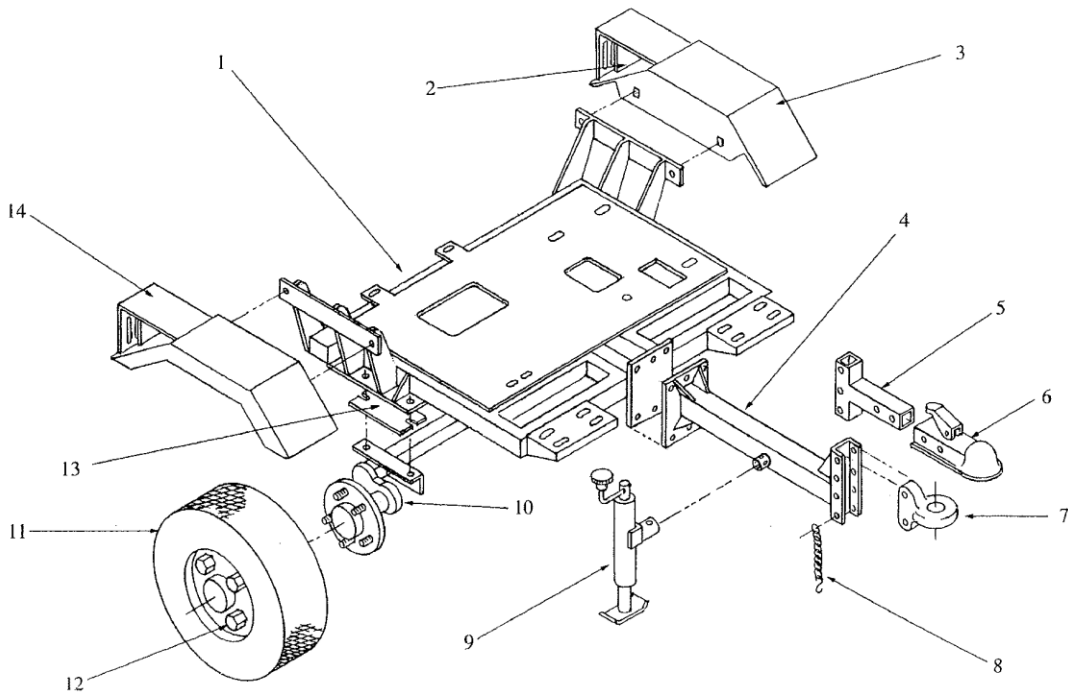
ITEM	DESCRIPTION	PART NO	QTY
1	TOWFRAME, BASE	0219380	1
2	MOUNT, ENGINE - FRONT	0276472	1
3	EXHAUST PIPE ADAPTER	0237372	1
4	MUFFLER - MODIFIED	0237435	1
5	COVER, ENGINE	0271266	1
6	ENGINE, KUBOTA 35.5 HP (DIESEL)	0337322	1
7	ENGINE, YANMAR 40 HP (DIESEL)	0337412	1
8	CONTROL PANEL KIT	0337483	1
9	MOUNT, ENGINE - REAR	0276476	1
10	BRACKET, CONTROL BOX MOUNTING	0406999	1
11	HEX NUT - GRADE 8	0338030	4
12	FLAT WASHER - GRADE 8	0353020	4
13	PLATE, ENGINE MOUNT PUSHER	0462592	2
14	ADJUSTER, ENGINE	0201048	2



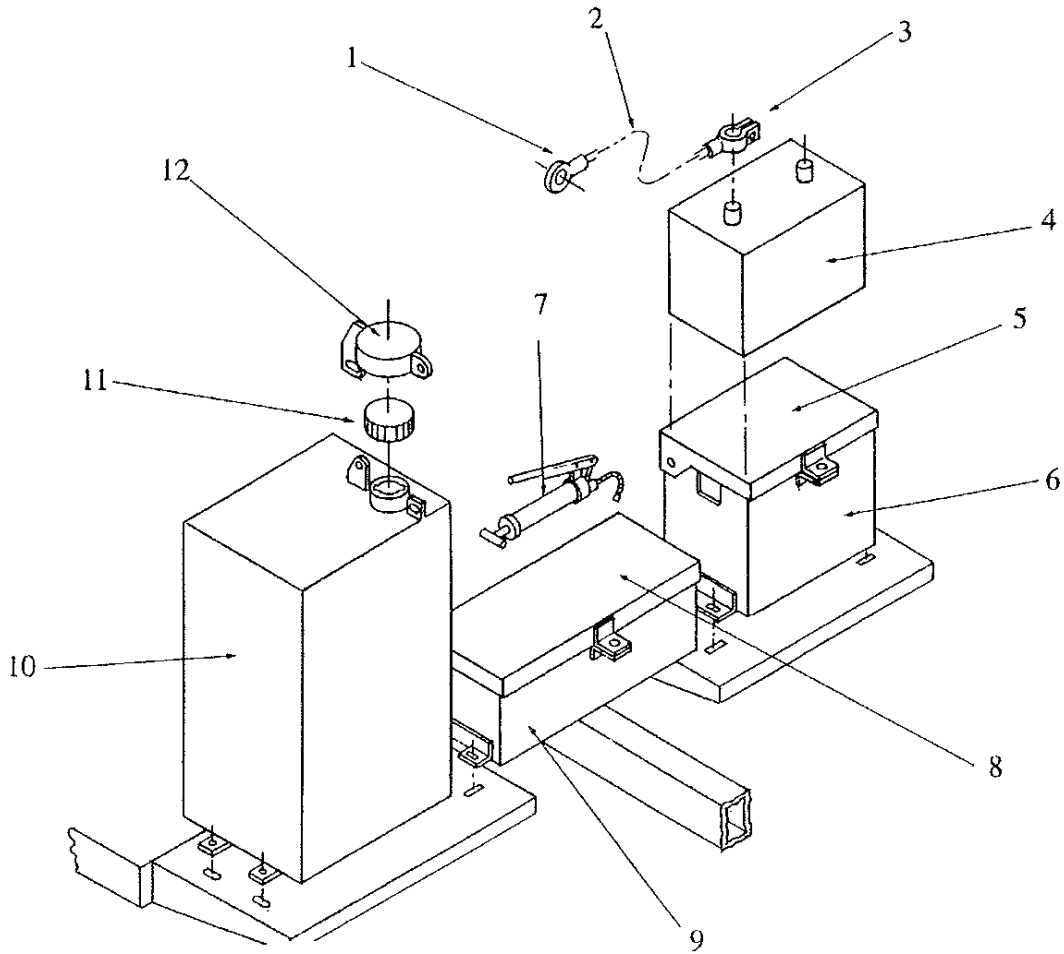
8635 / 8640 CHIPPER - KUBOTA OR YANMAR ENGINE OPTIONS - DWG #2



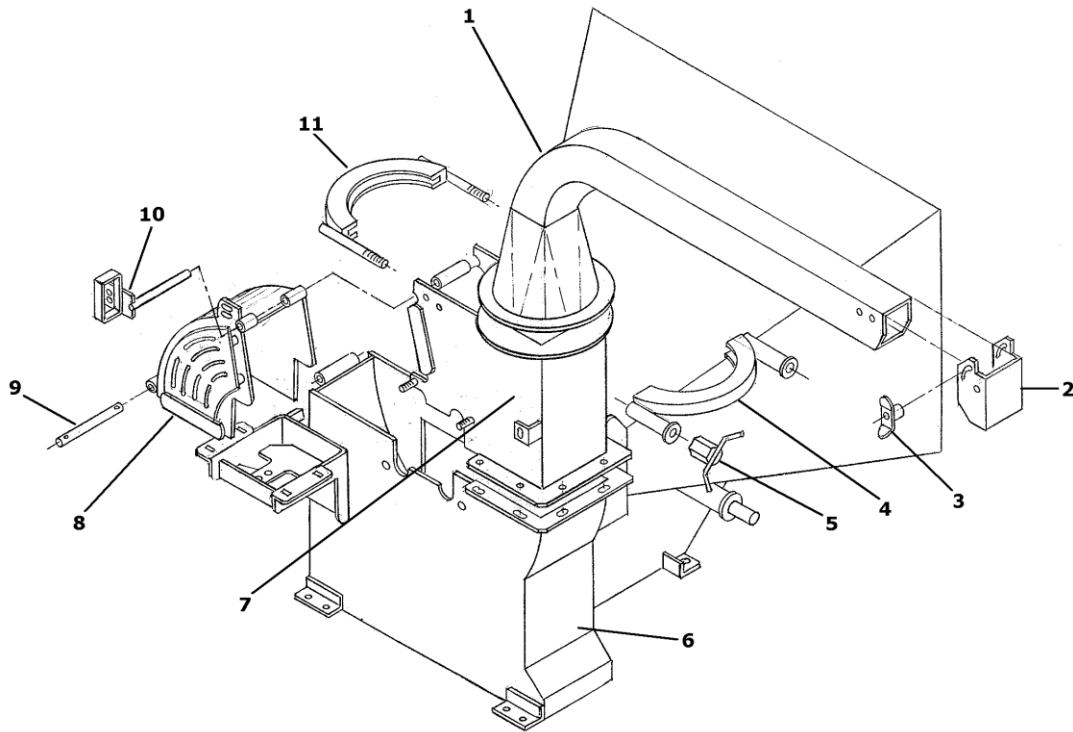
Item #	Description	Part #	Qty.
1	Handle, Power Feed	0223031	1
2	Spring, Compression	0350019	1
3	Yoke, Detent Bearing	0274007	1
4	Bearing, Ball	0303034	1
5	Guard, Left Wing	0421072	1
6	Guard, Right Wing	0421180	1
7	Plate, Detent	0441642	1
8	Cable, Push Pull	0308022	1
9	Yoke, Clevis Kit	0374022	2
10	Bracket, Cable Mounting	0406565	1
11	Door, Infeed Housing	0271182	1



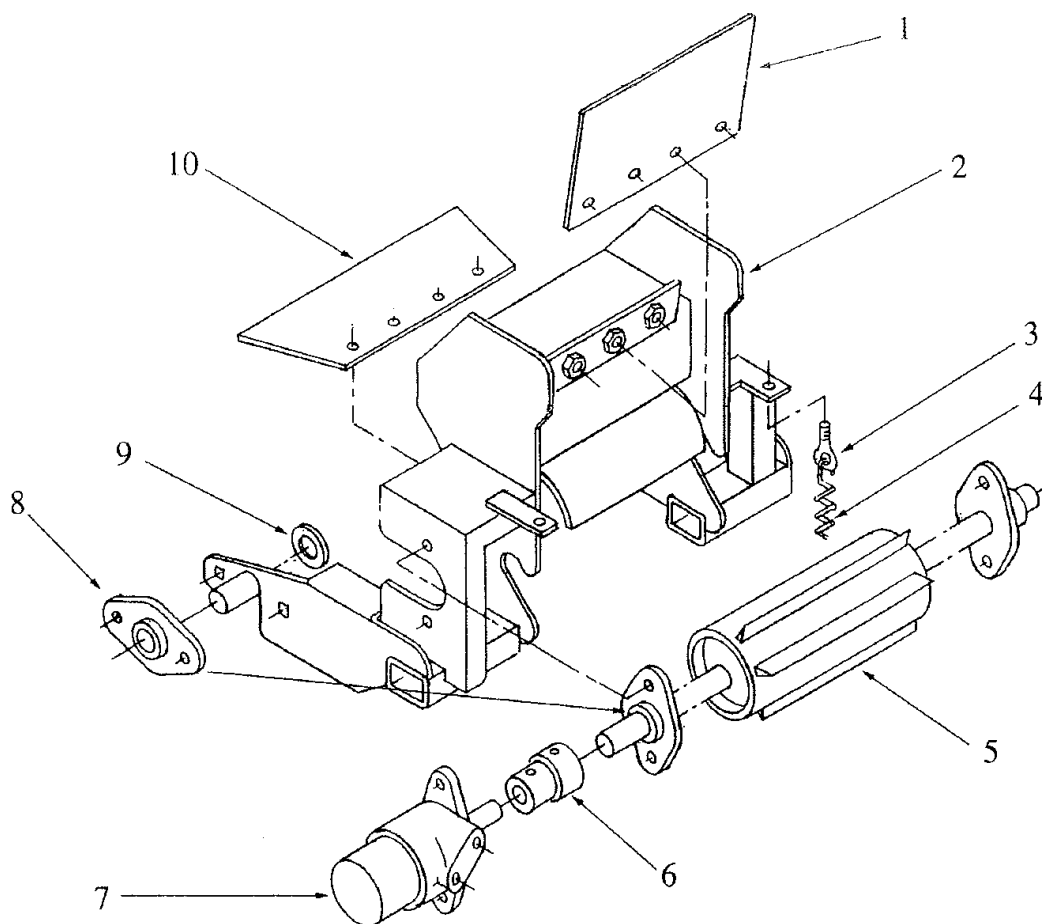
Item #	Description	Part #	Qty.
1	Tow Frame	0219254	1
2	Kit, Trailer Lights	0361006	1
3	Fender, Left	0216011	1
4	Tongue	0225067	1
5	Tongue, 2" Coupler	0225068	1
6	Coupler, 2" Ball	0325007	1
7	Pintle Ring, 3"	0325014	1
8	Safety Chain	0309018	2
9	Jack, Top Wind	0369006	1
10	Axle, Torflex	0302099	1
11	Tire/Wheel	0354025	2
12	Lug Nuts	0338306	10
13	Spacer, Axle Mounting	0449067	2
14	Fender, Right	0216012	1



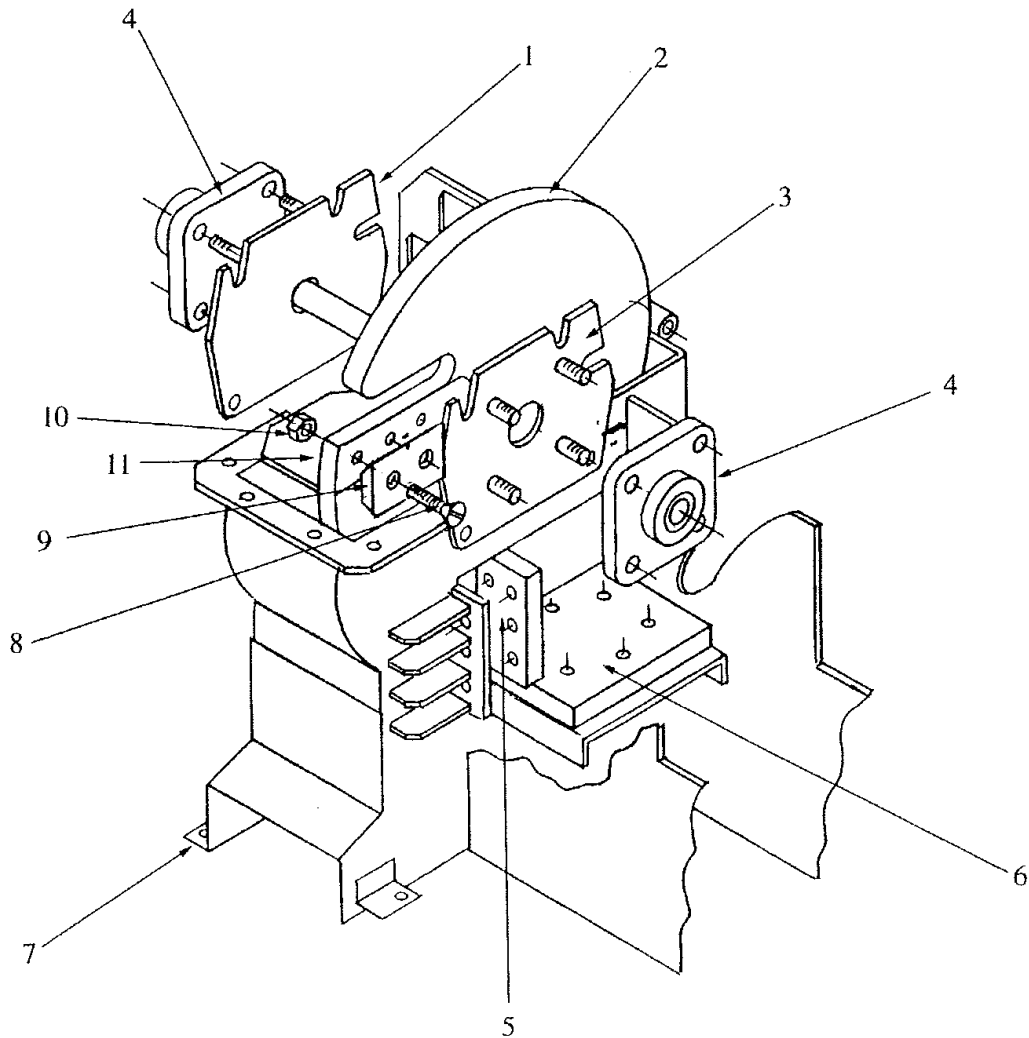
Item #	Description	Part #	Qty.
1	Eyelet, Cable	0315059	2
2	Cable, Battery	0315057	2
3	Top Post Terminal	0315058	2
4	Battery	0315060	1
5	Cover, Battery Box	0271020	1
6	Battery Box	0280001	1
7	Grease Gun, Optional	0369004	1
8	Cover, Tool Box	0271021	1
9	Tool Box	0280028	1
10	Tank, Diesel	0252057	1
11	Cap with Dipstick	0218004	1
12	Cap, Locking	0271024	1



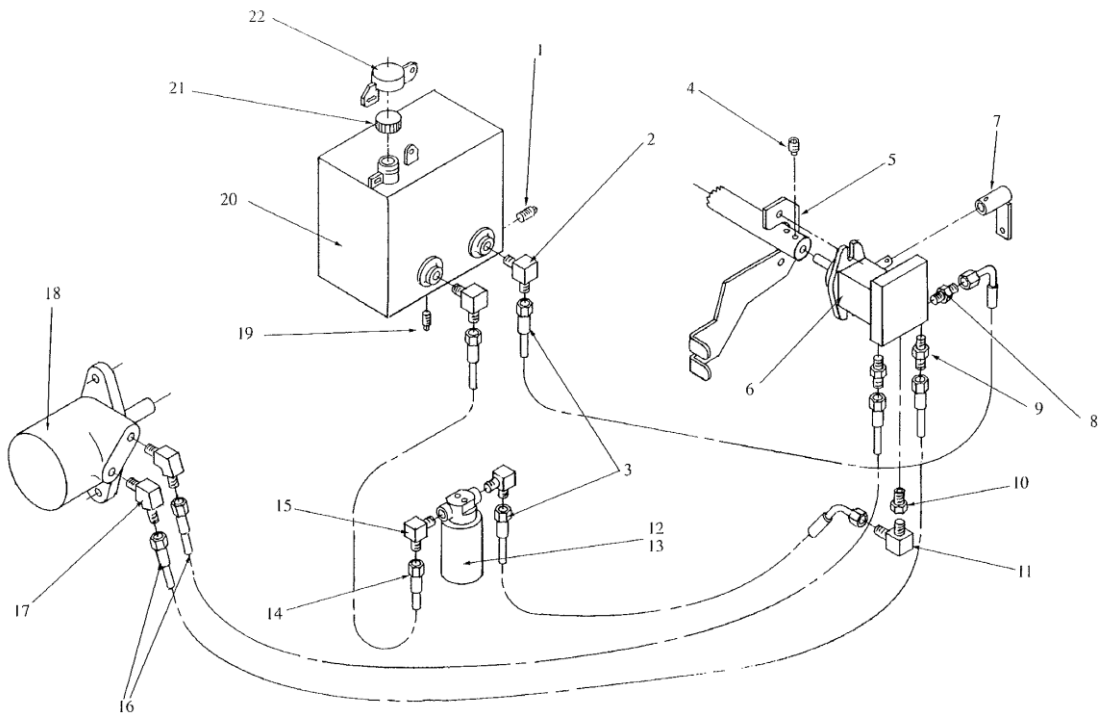
Item #	Description	Part #	Qty.
1	Discharge Chute	0226031	1
2	Chute Deflector	0426028	1
3	Wing Nut	0238500	1
4	Clamp, Front Half	0210067	1
5	Wing Nut, Chute Clamp	0238501	2
6	Housing, Impeller, Lower	0228128	1
7	Housing, Impeller, Upper (Fixed)	0228129	1
8	Housing, Impeller, Upper (Movable)	0228130	1
9	Hinge Pin, Lower Housing	0440050	1
10	Pin, Locking	0240051	1
11	Clamp, Rear Half	0210168	1



Item #	Description	Part #	Qty.
1	Guard, Upper Flap	0421073	1
2	Frame, Power Feed	0219069	1
3	Eye Bolt	0346860	2
4	Spring, Extension	0350018	2
5	Power Feed Roll	0254043	1
6	Coupling, Power Feed Roll	0213062	1
7	Hydraulic Drive Motor	0330140	1
8	Bearing, 2-Bolt Flanged	0303031	4
9	Flat Washer	0353120	2
10	Guard, Lower Flap	0421074	1



Item #	Description	Part #	Qty.
1	Plate, Bearing Mtg. Front	0241654	1
2	Shaft/Impeller Assembly	0248182	1
3	Plate, Bearing Mtg. Rear	0241655	1
4	Bearing, 4-Bolt Flanged	0303032	2
5	Bed Knife, Vertical	0441582	1
6	Bed Knife, Horizontal	0441581	1
7	Housing, Impeller, Lower	0228128	1
8	Flat Head Screw	0346487	8
9	Blade, Chip	0305090	4
10	Stover Nut	0338154	8
11	Washer	0353017	8



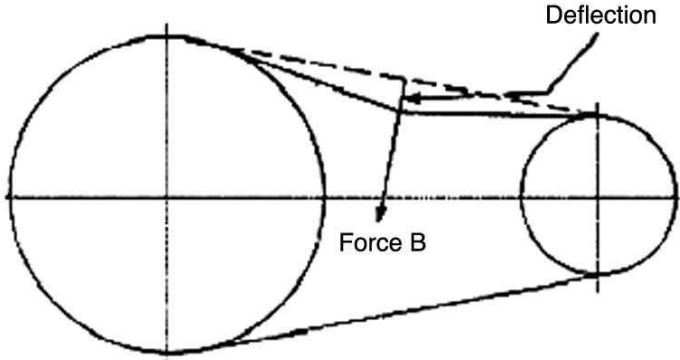
Item #	Description	Part #	Qty.
1	Plug	0317107	1
2	Adapter, 90°	0317052	2
3	Hose, Hydraulic	0327028	2
4	Set Screw	0346276	2
5	Bracket, Hydraulic Pump Mtg.	0406405	1
6	Pump, Hydraulic	0330021	1
7	Lever, Hydraulic Pump	0233075	1
8	Adapter, Straight	0317066	1
9	Adapter, Straight	0317030	1
10	Adapter, Bushing	0317058	1
11	Adapter, 90°	0317069	1
12	Filter, Hydraulic with Housing	0318022	1
13	Filter, Hydraulic	0318023	1
14	Hose, Hydraulic	0327076	1
15	Adapter, 90°	0317040	2
16	Hose, Hydraulic	0327115	2
17	Adapter, 45°	0317098	2
18	Drive Motor, Hydraulic	0330140	1
19	Plug, Oil Drain	0317070	1
20	Tank, Hydraulic Oil	0252012	1
21	Cap with Dip Stick	0371061	1
22	Cap, Locking	0271024	1

A continuación se muestra una tabla de referencia rápida para varios "Tornillos de cabeza plana" y las recomendaciones de torque.

**LOS VALORES SE EXPRESAN EN PIE LIBRAS**

Tamaño de Perno	Thds Por Pulgada	SAE Grade 5	SAE Grade 8
¼	20	10	14
	28	---	---
5/16	18	19	29
	24	---	---
3/8	16	33	47
	24	---	---
7/16	14	54	78
	20	---	---
½	13	78	119
	20	---	---
9/16	12	114	169
	18	---	---
5/8	11	154	230
	11	---	---
¾	10	257	380
	10	---	---
7/8	9	382	600
	9	---	---
1	8	587	700
	8	---	---

Drive Belt Tension Measurement by Deflection



Deflection should be 3/8" when 8-12 lbs. push is applied at "B"

## PÓLIZA DE GARANTÍA

Recuerde completar y devolver su Tarjeta de garantía e Informe de entrega del concesionario. Las reclamaciones de garantía no se considerarán si la tarjeta de garantía y el informe de entrega del concesionario no se han devuelto a Salsco.

Su producto Salsco Comercial o Turf Equipo es un producto de tipo comercial y normalmente se fabrica y vende para uso o Comercial industrial. **Salsco, para el comprador original, durante un (1) año a partir de la fecha de compra (90 días si se utiliza para fines de alquiler) reparará o reemplazará, sin cargo, cualquier pieza o piezas de SALSCO que tengan defectos de material, mano de obra o ambos.** Los gastos de transporte o envío correrán a cargo del comprador. Si, durante el período de garantía mencionado anteriormente, el producto no funciona correctamente debido a un defecto, simplemente comuníquese con Salsco y siga los Procedimientos de garantía incluidos en este manual.

Esta garantía **no** incluye:

- Daños incidentales o consecuentes y es exclusivo de cualquier garantía implícita.
- Piezas de mantenimiento normal, que incluyen, entre otras, mangueras, cadenas, correas, filtros, lubricantes, etc.
- Piezas o componentes, que están cubiertos por la garantía original del fabricante, incluidos, entre otros, motores, bombas y motores.

## PROCEDIMIENTO DE GARANTÍA

Para que Salsco considere sus reclamaciones de garantía de manera oportuna, debe seguir los procedimientos simples que se enumeran a continuación:

- a) Llame a nuestro departamento de servicio para obtener instrucciones útiles sobre cómo corregir o reparar el problema. También se sugerirá mantenimiento preventivo.
- b) Cuando solicite piezas por cuestiones de garantía, DEBE conservar la posesión de las piezas antiguas en cuestión hasta que se le notifique con respecto a la devolución de las piezas a Salsco u otra disposición.
- c) Las reclamaciones de garantía DEBEN presentarse dentro de los 30 días posteriores a la finalización del trabajo realizado. Póngase en contacto con nuestra oficina para obtener un formulario electrónico de reclamo de garantía.
- d) Complete toda la información solicitada en el formulario de reclamo de garantía, una copia de la cual se incluye en este manual (fecha de compra, nombre de la empresa, dirección, etc.). Enumere todas las partes usadas. Asegúrese de que los números de pieza sean correctos. Puede obtenerlos de su manual. (incluya una buena descripción del problema; es decir, "fugas del carrete" en lugar de "fugas").
- e) Nuestro objetivo es considerar y llegar a una disposición en cada Reclamación de garantía dentro de los 30 días a partir de la fecha en que se recibe. Por lo tanto, es importante que responda con prontitud a cualquier solicitud de información adicional. Las reclamaciones sin respuesta a las consultas se cerrarán como "**denegadas por falta de respuesta**" 90 días después de la fecha de la solicitud.
- f) Envíe por correo electrónico, fax o envíe el formulario de reclamo de garantía a nuestro departamento de garantía. - **La garantía de las piezas con mayor frecuencia requiere la devolución de las piezas que fueron reemplazadas. NO DESECHE LAS PIEZAS ANTIGUAS HASTA QUE HAYA RECIBIDO UNA DETERMINACIÓN EN CUANTO A QUE ESTAS PARTES DEBEN SER DEVUELTAS.**
- g) Nuestro Departamento de Garantía se comunicará con usted y le indicará cómo devolver las Piezas a Salsco en un RA #. Las devoluciones DEBEN hacerse dentro de los 30 días posteriores a la emisión de RA #. **LOS GASTOS DE Flete en la devolución de las piezas es responsabilidad del cliente.** Los ajustes normales previos a la entrega no están cubiertos por la garantía. Las garantías laborales se basan en asignaciones de tiempo razonables según lo determinado por Salsco, Inc. y se pagan al 75% de la tarifa laboral publicada. **EL TIEMPO DE VIAJE NO SE REEMBOLSA BAJO LA POLÍTICA DE GARANTÍA.**
- h) Asegúrese de colocar el formulario RA dentro de la caja que está enviando de regreso, también asegúrese de colocar en el exterior de la caja "Devolución de mercancías" y el número RA.
- i) Envíos devueltos a través de un método rastreable como UPS Ground Service Asegúrese de que el envío esté asegurado por el valor apropiado. Si se pierden piezas no aseguradas, no podemos emitir un crédito.

**TENGA EN CUENTA: Los formularios de garantía deben completarse por completo.**

**EL MANTENIMIENTO PREVENTIVO ES SU MEJOR SEGURO CONTRA LA FALLA DEL EQUIPO. ASEGÚRESE DE LEER ESTE MANUAL, ESPECIALMENTE LAS SECCIONES DE MANTENIMIENTO, OPERACIÓN Y PRECAUCIÓN.**

SALSCO, INC., 105 School House Rd.  
Cheshire, CT 06410  
800-872-5726, 203-271-1682  
203-271-2596 (Fax)  
sales@salsco.com, [www.salsco.com](http://www.salsco.com)



SALESMAN ID # \_\_\_\_\_

SALES MANAGER'S NAME \_\_\_\_\_

800-872-5726, 203-271-1682 203-271-2596 (Fax)	<b>SALSCO, INC.</b> 105 School House Road Cheshire, CT 06410	<b>www.salsco.com</b> sales@salsco.com	
<b>DEALER DELIVERY REPORT</b>			
MODEL: _____	SERIAL NO: _____		
DEALER: _____	CITY: _____	STATE: _____	ZIP: _____
PURCHASER: _____	ADDRESS: _____	CITY: _____	ST: _____ ZIP: _____
<p>The undersigned dealer warrants that the above-described machine was carefully inspected, adjusted and prepared for delivery before delivery to the purchaser; that both the operation and maintenance of the machine were explained to the purchaser; and that a copy of the Owner's Instruction Manual were given to the purchaser and his attention called to Our Warranty and any operating instructions included in the manual and caution notes.</p>		<p>The undersigned purchaser certifies that the operation and maintenance of the above-described machine have been explained to him; acknowledges receipt of a copy of the Owner's Instruction Manual and Our Warranty Policy printed in said Instruction Manual and Caution Notes. I also understand that it is my responsibility to explain and make Salsco manuals available to new operators.</p>	
DATE: _____	DATE: _____ PURCHASER: _____		
SIGN BY: _____	SIGN BY: _____		
PHONE: _____	FAXI _____	PHONE: _____	
E-Mail _____	EMAIL: _____		

MODEL: _____	SERIAL NO: _____		
<b>SALSCO LIMITED WARRANTY CARD</b>			
DATE PURCHASED: _____			
PURCHASER: _____	ADDRESS: _____	CITY: _____	ST: _____ ZIP: _____
EMAIL: _____	PHONE: _____		
DEALER: _____	STATE: CT _____		
Will this equipment be used commercially?		Yes <input type="checkbox"/>	No <input type="checkbox"/>
Did Dealer service this equipment and instruct you in its care and safe operation?		Yes <input type="checkbox"/>	No <input type="checkbox"/>
Did you receive an "Operation & Service Manual" and safety pamphlet?		Yes <input type="checkbox"/>	No <input type="checkbox"/>
Signed _____		Purchaser _____	
<b>NOTICE:</b>	IMPORTANT: THIS CARD MUST BE FILLED OUT COMPLETELY AND MAILED TO THE FACTORY WITHIN 10 DAYS OF PURCHASE DATE, OR YOUR LIMITED WARRANTY WILL BE VOIDED.		

