

OPERATORS AND PARTS MANUAL
MODEL 608, 610,616 WOOD/BRUSH CHIPPER
ENGLISH – PAGES 2 - 17



MANUFACTURER OF OUTDOOR POWER EQUIPMENT

Products for Turf & Lawn care, Rental, Construction, Tree Care, Wood Processing, Nursery & Farm Industries
Other Salsco Equipment

3-1/2" – 18", Gas, Diesel, and P.T.O., Wood/Brush Chippers
Chipper Shredder Vacuum – Tailgate & Truckloader Vacuums up to 65 HP
Shaving Mills – Gas and Electric Greens Rollers

*Quality of Workmanship, Innovative
Design, Built to Last!*

105 School House Road
Cheshire, CT 06410 U.S.A.
800-872-5726, 203-271-1682, 203-271-2596 (Fax)
sales@salsco.com, www.salsco.com

GUIDE D'UTILISATION ET LIVRE DES PIÈCES DE RECHANGE
DÉCHIQUETEURS MODÈLES 608, 610 ET 616
FRANCAIS – PAGES 19-32



MANUFACTURIER D'ÉQUIPEMENT ÉNERGÉTIQUES EXTÉRIEURS

Produits pour l'entretien de terrains et gazon, location, construction, Entretien d'arbres, processeur à bois, pépinières et industries agricoles

Déchiqueteuses à bois de 3 1/2 " à 18", à gaz, diesel et sur prise de force
Déchiqueteuses broyeuses à aspiration – Aspirateurs pour camion, jusqu'à 65cv
Moulin à copaux – Rouleaux pour verts de golf, à gaz et électriques

**QUALITÉ DE CONSTRUCTION APPROUVÉE,
CONCEPTION INNOVATRICE, BÂTI POUR DURER !**

PAYEUR DISTRIBUTIONS, INC.
5379 Rue King Est
Ascot Corner (Sherbrooke) QC J0B 1A0
Tel : (819) 821-2015 Fax : (819) 820-0490
info@payeur.com

TABLE OF CONTENTS

MODEL (S) 608, 610 & 616 CHIPPERS

STATEMENT OF FACTPage 3

SPECIFICATIONS & FEATURESPage 4

MACHINE REGISTRATIONPage 5

ANSI OPERATOR SAFETY INSTRUCTIONS Pages 6 - 7

OPERATING INSTRUCTIONSPage 8

SERVICE & MAINTENANCE INSTRUCTIONSPage 9

PARTS DIAGRAMS Pages 10 - 13

BOLT & BELT TORQUE CHART.....Page 14

WARRANTY POLICY/PROCEDUREPage 15

COPY OF WARRANTY CLAIMPage 16

SERVICE SCHEDULE LOGPage 17

09/05
SALSCO, INC.
105 School House Rd., Cheshire, CT 06410
800-872-5726, 203-271-1682, 203-271-2596(Fax)
sales@salsco.com, www.salsco.com

STATEMENT OF FACT

You have just purchased the highest quality and most dependable Chipper on the market today. This unit has the ability to meet exact standards and perform for years with minimum downtime. **However, it cannot read nor will it understand this manual no matter how long you leave it on top of the machine.** It is your responsibility to read and understand this manual; it is also your responsibility to be certain this information is passed along to anyone who is expected to operate this equipment. Should you choose not to read, understand and pass along the information provided you, please expect equipment failure and possible injuries to persons around this equipment.

For the safety of the operator, it is imperative that this manual is carefully read and understood.

Once you have read this manual, it is your responsibility to be sure that all new operators read and understand this manual, especially all cautions stated.

As a manufacturer of equipment, we have a responsibility to design a safe piece of equipment.

NOTE: The important safeguards and instructions in this manual are not meant to cover all possible conditions and situations that may occur. It must be understood that **common sense, caution, and care are factors, which cannot be built into any product.** These factors must be supplied by the person(s) caring for and operating this equipment.

ONLY YOU CAN PREVENT ACCIDENTS!!

SPECIFICATIONS & FEATURES

The Salsco 608,610 or 616, is a 3-1/2" capacity, gravity feed Chipper, that is just right for yard clean up jobs. Designed and engineered for doing heavy work, not just chipping a few small branches and mulching leaves.

The extra high 4-1/4" opening, by 3-1/2", means less pruning of branchy, stringy material. This unit has a 1/2" thick, sharpenable, replaceable, and adjustable bed knife to provide consistent chip size and the ability to chip even the stringiest, brushiest materials. The 13" diameter impeller is 1" thick, and the four exhaust paddles are fully gusseted to provide years of use. All bearings are heavy duty, greasable and self-centering. There are two 3/8" thick, oil hardened, chip blades.

The infeed hopper opening is wide and will accept bushy branches. Gravity feed makes it easy to run material through the chipping disc. The exhaust chute easily fits over the standard trash can or even a 30-Gallon container for easy debris removal.

Available as an option, the Transport Wheel Kit, makes the unit easy to tow on the road. A 2" ball coupler and tow chains are also provided with the kit.

Quality of Workmanship, Innovative Design, Built to Last!

MACHINE REGISTRATION

MANUFACTURED BY:

SALSCO, INC.
105 School House Rd., Cheshire, CT 06410
800-872-5726, 203-271-1682, 203-271-2596 (Fax)
sales@salsco.com www.salsco.com

THIS MANUAL COVERS MODEL (s): 608, 610 & 616 CHIPPER

This company reserves the right to discontinue, add improvements to, or change the design of any model or product at any time without obligation to improve existing machines, either by changing the design or adding new parts.

It has been and will continue to be the policy of SALSCO to update existing machines at its own discretion. Whenever possible, new designs will be made in such a way that they can be "Retro Fit" if so desired.

Record in the space provided below the model and serial number of this unit. Please retain these numbers for future reference.

No parts orders will be accepted **WITHOUT MODEL NUMBERS OR PART NUMBERS**. All part numbers are listed in this manual.

Serial Number _____ Model Number _____

NOTE: Be sure to complete your warranty card. This will insure immediate processing of any warranty claims.

READ AND UNDERSTAND THIS MANUAL BEFORE STARTING MACHINE

BRUSH CHIPPERS ANSI Z133.1-2006

American National Standard for Arboricultural Operations Safety Requirements

5.3 Brush Chippers

- 5.3.1 The items contained in section 5.1 shall always be included in the review of this section.
- 5.3.2 Access panels (for example, guards) for maintenance and adjustment, including discharge chute and cutter housing, shall be closed and secured prior to starting the engine of brush chippers. These access panels shall not be opened or unsecured until the engine and all moving parts have come to a complete stop (see Annex C, General Safety Procedures That Apply to All Tree Work).
- 5.3.3 Rotary drum or disc brush chippers not equipped with a mechanical infeed system shall be equipped with an infeed hopper not less than 85 inches (2.15 m) measured from the blades or knives to ground level over the center line of the hopper. Side members of the infeed hopper shall have sufficient height so as to prevent workers from contacting the blades or knives during operations.
- 5.3.4 Rotary drum or disc brush chippers not equipped with a mechanical infeed system shall have a flexible anti-kickback device installed in the infeed hopper to reduce the risk of injury from flying chips and debris.
- 5.3.5 Chippers equipped with a mechanical infeed system shall have a quick-stop and reversing device on the infeed system. The activating mechanism for the quick-stop and reversing device shall be located across the top, along each side, and close to the feed end of the infeed hopper within easy reach of the worker.
- 5.3.6 Vision, hearing, and/or other appropriate personal protective equipment shall be worn when in the immediate area of a brush chipper in accordance with section 3.4, Personal Protective Equipment.
- 5.3.7 Arborists, mechanics, and other workers shall not, under any circumstances, reach into the infeed hopper when the cutter disc, rotary drum, or feed rollers are moving.
- 5.3.8 When trailer chippers are detached from the vehicles, they shall be chocked or otherwise secured in place.
- 5.3.9 When in a towing position, chipper safety chains shall be crossed under the tongue of the chipper and properly affixed to the towing vehicle.
- 5.3.10 See section 8.6, Brush Removal and Chipping, for additional requirements.

BRUSH REMOVAL AND CHIPPING
ANSI Z133.1-2006
American National Standard for Arboricultural Operations
Safety Requirements

8.6 Brush Removal and Chipping

- 8.6.1 Traffic control around the jobsite shall be established prior to the start of chipping operations along roads and highways (see section 3.2, Traffic Control Around the Jobsite).
- 8.6.2 Brush and logs shall not be allowed to create hazards in the work areas.
- 8.6.3 To prevent an entanglement hazard, loose clothing, climbing equipment, body belts, harnesses, lanyards, or gauntlet-type gloves (for example, long-cuffed lineman's or welder's gloves) shall not be worn while operating chippers.
- 8.6.4 Personal protective equipment shall be worn when in the immediate area of chipping operations in accordance with section 3.4, Personal Protective Equipment, of this standard.
- 8.6.5 Training shall be provided in the proper operation, feeding, starting, and shutdown procedures for the chipper being used.
- 8.6.6 Maintenance shall be performed only by those persons authorized by the employer and trained to perform such operations.
- 8.6.7 Brush and logs shall be fed into chippers, butt or cut end first, from the side of the feed table center line, and the operator shall immediately turn away from the feed table when the brush is taken into the rotor or feed rollers. Chippers should be fed from the curbside whenever practical.
- 8.6.8 The brush chipper discharge chute or cutter housing cover shall not be raised or removed while any part of the chipper is turning or moving. Chippers shall not be used unless a discharge chute of sufficient length or design is provided that prevents personal contact with the blades (see Annex C, General Safety Procedures That Apply to All Tree Work).
- 8.6.9 Foreign material, such as stones, nails, sweepings, and rakings, shall not be fed into chippers.
- 8.6.10 Small branches shall be fed into chippers with longer branches or by being pushed with a long stick.
- 8.6.11 Hands or other parts of the body shall not be placed into the infeed hopper. Leaning into or pushing material into infeed hoppers with feet is prohibited.
- 8.6.12 While material is being fed into the chipper infeed hopper chute, pinch points continually develop within the material being chipped and between the material and machine. The operator shall be aware of this situation and respond accordingly.
- 8.6.13 When feeding a chipper during roadside operations, the operator shall do so in a manner that prevents him or her from stepping into traffic or being pushed into traffic by the material that is being fed into the chipper.
- 8.6.14 When using a winch in chipper operations, the operator shall ensure that the winch cable is properly stored before initiating chipper operations.
- 8.6.15 Refer to section 5.3, Brush Chippers, for additional information.

OPERATING INSTRUCTIONS

1. Be sure the machine is on a **CLEAN FLAT SURFACE**.
2. Check engine oil and fuel levels, as per engine manufacturer's specifications.
3. **NEVER** let anyone under the age of 18 operate this machine.
4. Start engine and let it run at idle for a few minutes to warm-up.
5. Set engine throttle to full RPM.
6. Prune branches and put them into the infeed hopper.

DO NOT REACH INTO THE MACHINE FOR ANY REASON!

7. If there is a branch that will not fit, pull it out.
8. If the branch is down inside the hopper:
 - A) **SHUT DOWN THE ENGINE**.
 - B) Reach in and pull out the branch **AFTER ALL MOVING PARTS HAVE STOPPED**.
 - C) Let machine run a few minutes at full RPM and a few minutes at idle to be sure that the hopper is all clear of wood and the engine has cooled.

CAUTION! NEVER PUT FUEL INTO A HOT ENGINE. BE SURE TO WAIT UNTIL ENGINE HAS FULLY COOLED DOWN BEFORE RE-FUELING!

REMEMBER! A CHIPPER WILL ONLY LET YOU MAKE A STUPID MISTAKE ONCE!

SERVICE & MAINTENANCE INSTRUCTIONS

1. See your Engine Manual for service instructions on the engine.
2. **NEVER** let anyone under the age of 18 operate the machine.
3. Be sure to check engine oil daily.
4. Be sure to grease the machine once a day.
5. Start the engine and let it run at idle for a few minutes to warm-up.
6. When the chipper will no longer pull wood in by itself, the blades need to be sharpened.

SHARPENING

1. Remove the spark plug wire and turn the on-off switch to off.
2. Remove the infeed hopper, three (3) bolts.
3. Pull the rope slowly till the chip blade is in the window.
4. Remove the screws holding the blades onto the impeller.
5. Sharpen or replace the blades. **We suggest replacing the screws each time you re-install blades.**
6. Be sure to clean the mounting surface and make sure that the blade fits right onto the impeller.
7. **Use Loctite** when replacing blades. Salsco uses **Loctite, Blue 242, Removable** at the factory.
8. After the blades are sharpened or replaced, the bed knife should be checked.
9. Loosen the bed knife bolts. Install the infeed hopper.
10. Rotate the impeller by pulling the rope till the chip blades passes the bed knife.
11. Set the clearance to approximately 3/16" by sliding the bed knife in or out to obtain this dimension.

NOTE: The closer the bed knife to the blade, the slower the machine will feed. The greater the gap, the faster it will feed.

When you finish, double-check the following:

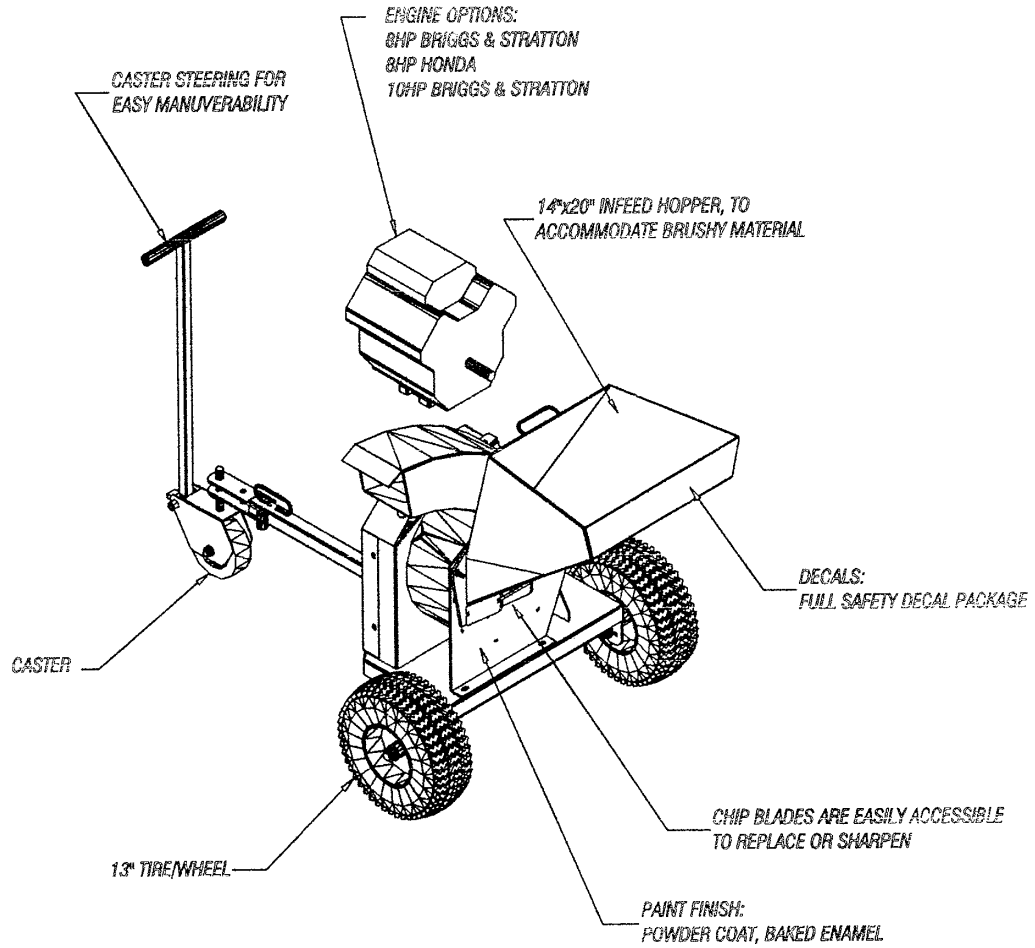
1. Clearance of both chip blades to bed knife.
2. Tightness of bed knife bolts and chip blade bolts.
3. Hopper is bolted back on and bolts are tightened.
4. Replace spark plug wire.

**READ & UNDERSTAND THIS MANUAL BEFORE STARTING
OR SERVICING THIS MACHINE!**

CHIPPER MODEL 608 - MAIN ASSEMBLY

11/03

REVISIONS		
REV	DESCRIPTION	DATE

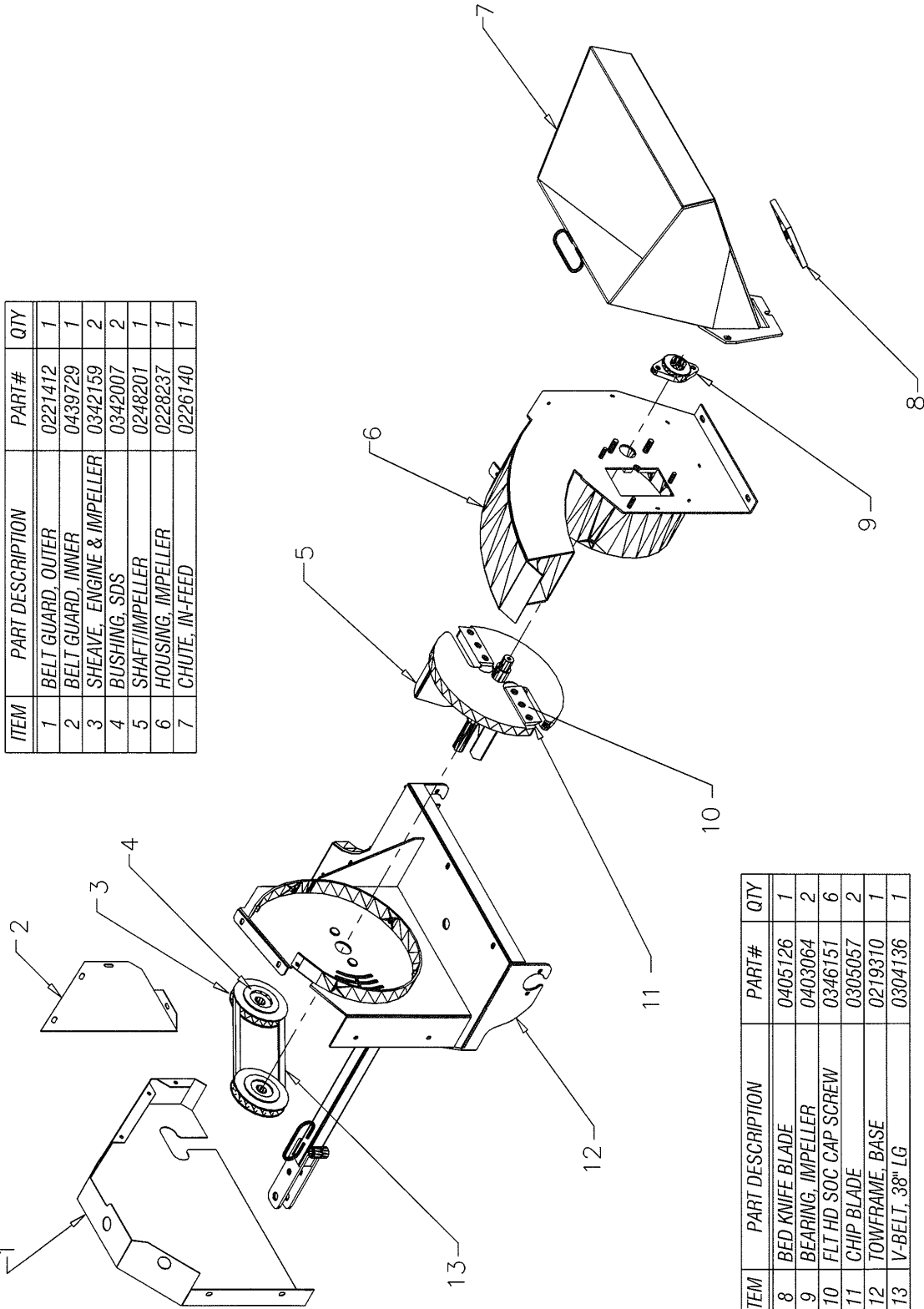


REV	DESCRIPTION	DATE

RE-ISSUE DATE: 02-25-2008

11/03

MODEL 608 - CHIPPER COMPONENTS

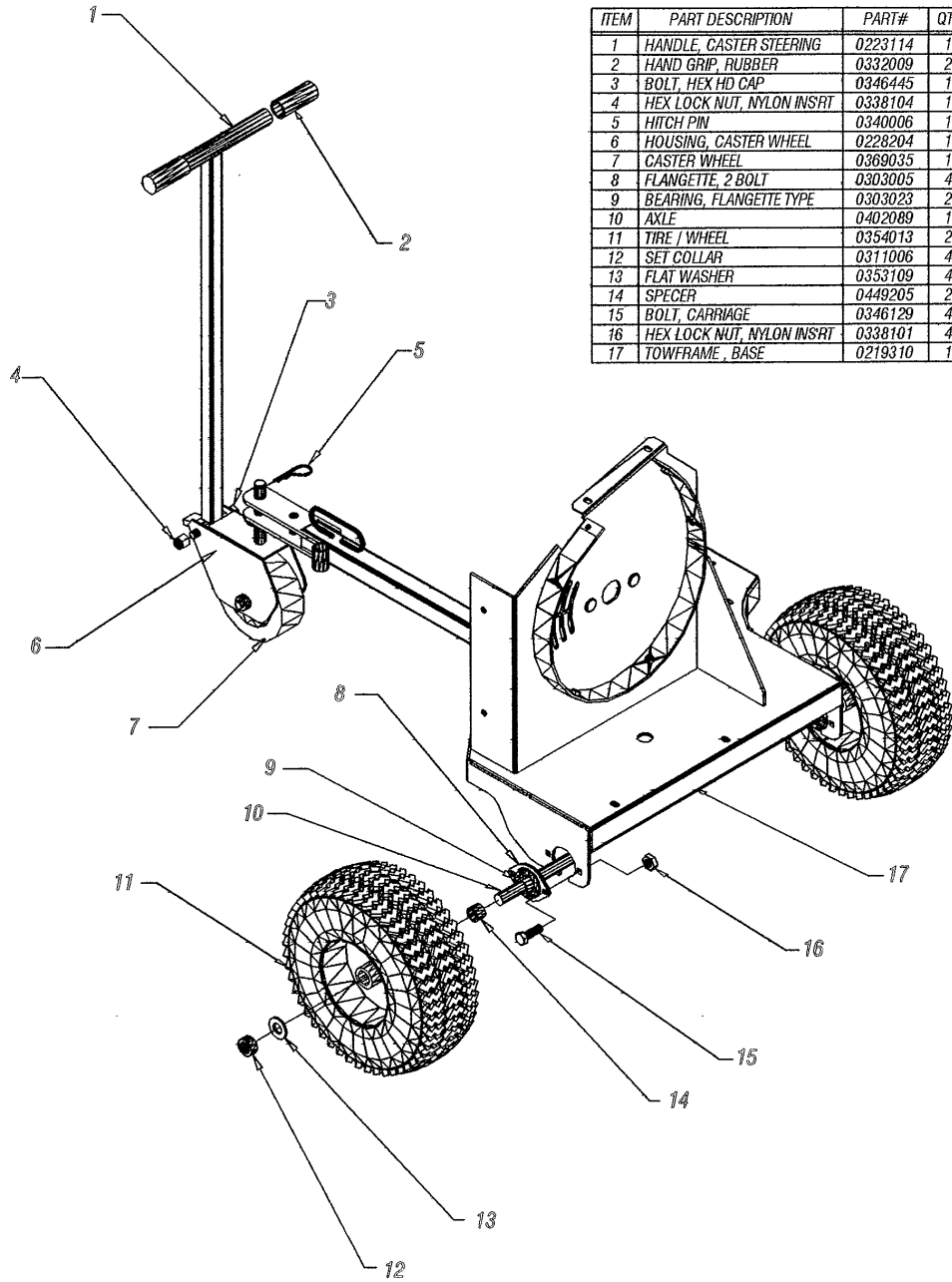


ITEM	PART DESCRIPTION	PART#	QTY
1	BELT GUARD, OUTER	0221412	1
2	BELT GUARD, INNER	0439729	1
3	SHEAVE, ENGINE & IMPELLER	0342159	2
4	BUSHING, SDS	0342007	2
5	SHAFT/IMPELLER	0248201	1
6	HOUSING, IMPELLER	0228237	1
7	CHUTE, IN-FEED	0226140	1

ITEM	PART DESCRIPTION	PART#	QTY
8	BED KNIFE BLADE	0405126	1
9	BEARING - IMPELLER	0403064	2
10	FLT HD SOC CAP SCREW	0346151	6
11	CHIP BLADE	0305057	2
12	TOWFRAME, BASE	0219310	1
13	V-BELT, 38" LG	0304136	1

MODEL 608 - FRAME ON WHEELS 11/03

REVISIONS		
REV	DESCRIPTION	DATE

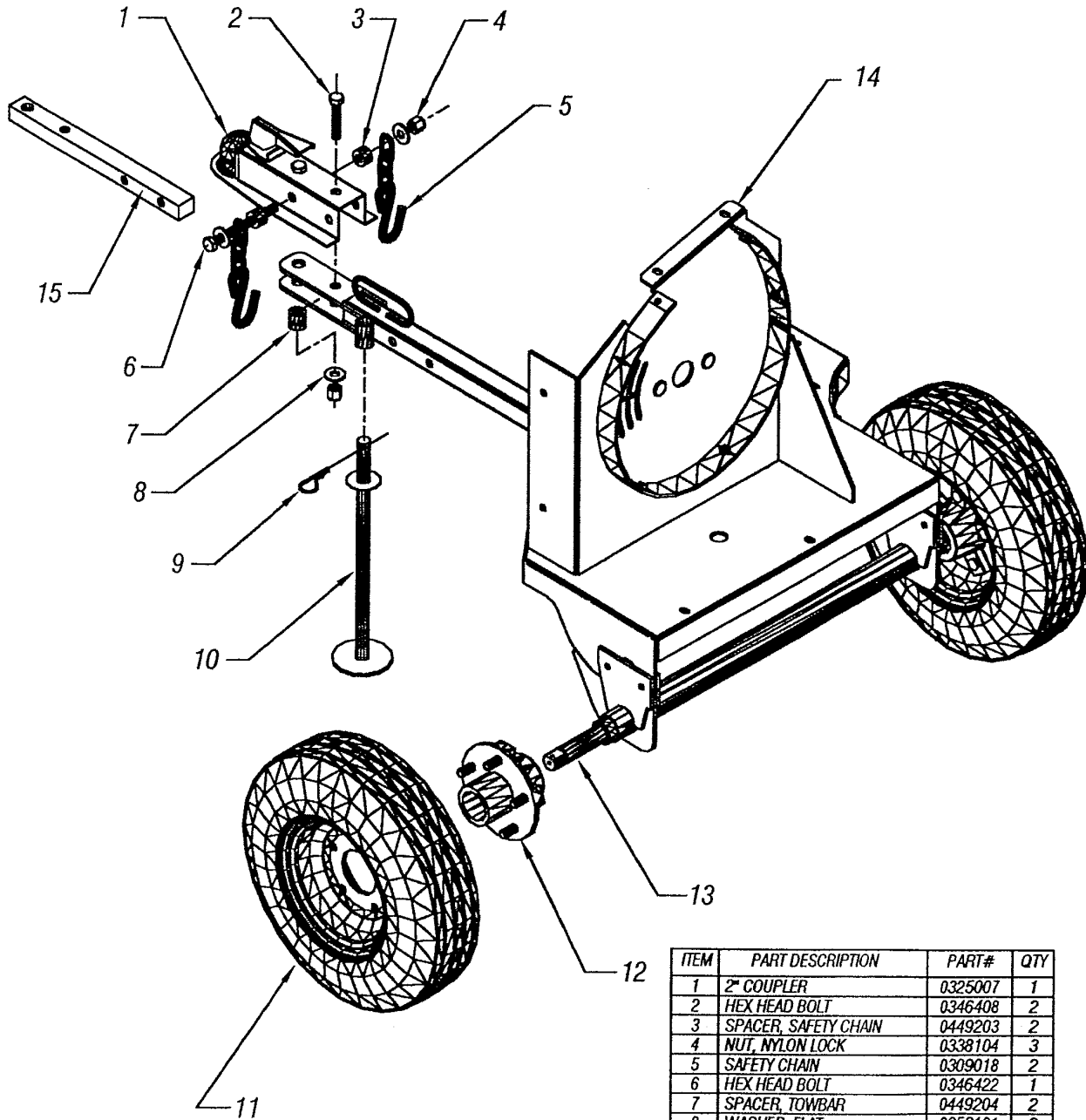


ITEM	PART DESCRIPTION	PART#	QTY
1	HANDLE, CASTER STEERING	0223114	1
2	HAND GRIP, RUBBER	0332009	2
3	BOLT, HEX HD CAP	0346445	1
4	HEX LOCK NUT, NYLON INSRT	0338104	1
5	HITCH PIN	0340006	1
6	HOUSING, CASTER WHEEL	0228204	1
7	CASTER WHEEL	0369035	1
8	FLANGETTE, 2 BOLT	0303005	4
9	BEARING, FLANGETTE TYPE	0303023	2
10	AXLE	0402089	1
11	TIRE / WHEEL	0354013	2
12	SET COLLAR	0311006	4
13	FLAT WASHER	0353109	4
14	SPECER	0449205	2
15	BOLT, CARRIAGE	0346129	4
16	HEX LOCK NUT, NYLON INSRT	0338101	4
17	TOWFRAME, BASE	0219310	1

CHIPPER MODEL 608
OVER -- THE - ROAD OPTION # 0161208

11/03

REVISIONS		
REV	DESCRIPTION	DATE



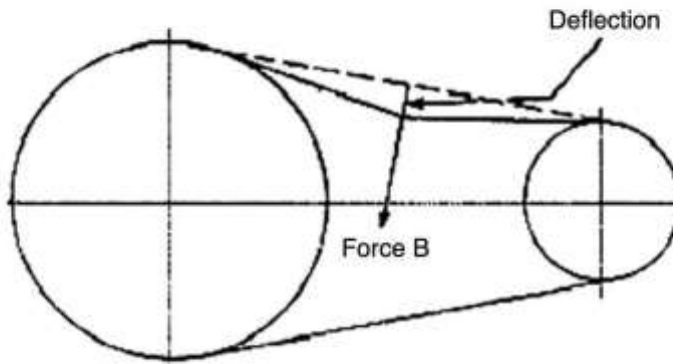
ITEM	PART DESCRIPTION	PART#	QTY
1	2 ND COUPLER	0325007	1
2	HEX HEAD BOLT	0346408	2
3	SPACER, SAFETY CHAIN	0449203	2
4	NUT, NYLON LOCK	0338104	3
5	SAFETY CHAIN	0309018	2
6	HEX HEAD BOLT	0346422	1
7	SPACER, TOWBAR	0449204	2
8	WASHER, FLAT	0353181	2
9	HITCH PIN	0340006	1
10	SUPPORT TONGUE	0277184	1
11	TIRE / WHEEL ASSY	0354016	2
12	WHEEL HUB ASSY	0329002	2
13	AXLE, OVER-THE-ROAD	0202087	1
14	TOWFRAME BASE	0219310	1
15	BAR, TONGUE REINFORCEMENT	0470147	1

Below is a quick reference chart for various "Flat Head Cap Screws" and the torque recommendations.

VALUES ARE STATED IN FOOT POUNDS

BOLT SIZE	Thds Per Inch	SAE Grade 5	SAE Grade 8
1/4	20	10	14
	28	---	---
5/16	18	19	29
	24	---	---
3/8	16	33	47
	24	---	---
7/16	14	54	78
	20	---	---
1/2	13	78	119
	20	---	---
9/16	12	114	169
	18	---	---
5/8	11	154	230
	11	---	---
3/4	10	257	380
	10	---	---
7/8	9	382	600
	9	---	---
1	8	587	700
	8	---	---

Drive Belt Tension Measurement by Deflection



Deflection should be 3/8" when 8-12 lbs. push is applied at "B"

WARRANTY POLICY

Please remember to complete and return your Warranty Card and Dealer Delivery Report. Warranty Claims will not be considered if the Warranty Card and Dealer Delivery Report have not been returned to Salsco.

Your Salsco Commercial or Turf Equipment product is a commercial type product and is normally manufactured and sold for commercial or industrial use. **Salsco will, for the original purchaser, for one (1) year from the date of purchase (90 days if used for rental purposes) repair or replace, free of charge, any SALSCO part or parts found to be defective in material, workmanship or both.** Any transportation or shipping charges will be borne by the purchaser. If, during the warranty period stated above, the product does not function properly due to defect, simply contact Salsco and follow the Warranty Procedures included in this manual.

This warranty **does not** include:

- Incidental or consequential damages and is exclusive of any implied warranties.
- Normal maintenance parts, including, but not limited to hoses, chains, belts, filters, lubricants, etc.
- Parts or components, which are covered under the original manufacturer warranty, including, but not limited to engines, pumps, and motors.

WARRANTY PROCEDURE

In order for Salsco to consider your warranty claims in a timely manner you must follow the simple procedures listed below:

MACHINE OR PART FAILURE

- Call our service department for helpful instruction on how to correct or repair the problem. Preventive maintenance will also be suggested.
- When ordering parts for Warranty issues, you **MUST** retain possession of the old parts in question until notified with respect to returning the parts to Salsco or other disposition.
- Warranty Claims **MUST** be filed within 30-days from completion of the work performed. Contact our office for an electronic warranty claim form.
- Fill in all information requested on warranty claim form, a copy of which is included in this manual, (date of purchase, company name, address, etc.). List all parts used. Make sure part numbers are correct. You can obtain these from your manual. (include good description of problem; i.e. "leaking from spool" rather than "leaking").
- It is our goal to consider and reach a disposition on each Warranty Claim within 30-days from the date that it is received. Therefore it is important that you respond promptly to any request for further information. Claims with no response to inquiries will be closed as "**denied for lack of response**" 90-days from the date of request.
- Email, Fax or Send Warranty Claim form to our Warranty Department. – **Warranty on parts most often requires return of the parts that were replaced.** DO NOT DISCARD OLD PARTS UNTIL YOU HAVE RECEIVED A DETERMINATION AS TO WHETHER THESE PARTS MUST BE RETURNED.
- Our Warranty Department will contact and instruct you on how to return the Parts to Salsco on an RA #. Returns **MUST** be made within 30-Days from issuance of RA #. **FREIGHT CHARGES ON RETURN OF PARTS IS THE RESPONSIBILITY OF THE CUSTOMER.** Normal pre-delivery adjustments are not covered under warranty. Labor Warranties are based on reasonable time allowances as determined by Salsco, Inc. and paid at 75% of posted labor rate. **TRAVEL TIME IS NOT REIMBURSED UNDER THE WARRANTY POLICY.**
- Be sure to put the RA form inside the box that you are shipping back, also be sure to put on the outside of the box "Return of Goods" and the RA #.
- Ship returns via a traceable method such as UPS Ground Service. Be sure that the shipment is insured for the appropriate value. If uninsured parts are lost, we cannot issue a credit.

PLEASE NOTE: *Warranty forms should be filled out completely.*

PREVENTIVE MAINTENANCE IS YOUR BEST INSURANCE AGAINST EQUIPMENT FAILURE. BE SURE TO READ THIS MANUAL, ESPECIALLY THE MAINTENANCE, OPERATING AND CAUTION SECTIONS.

SALSCO, INC., 105 School House Rd.
Cheshire, CT 06410
800-872-5726, 203-271-1682
203-271-2596 (Fax)
sales@salsco.com, www.salsco.com

GUIDE D'UTILISATION ET LIVRE DES PIÈCES DE RECHANGE DÉCHIQUETEURS MODÈLES 608, 610 ET 616



MANUFACTURIER D'ÉQUIPEMENT ÉNERGÉTIQUES EXTÉRIEURS

Produits pour l'entretien de terrains et gazon, location, construction, Entretien d'arbres, processeur à bois, pépinières et industries agricoles

Déchiqueteuses à bois de 3 1/2" à 18", à gaz, diesel et sur prise de force
Déchiqueteuses broyeuses à aspiration – Aspirateurs pour camion, jusqu'à 65cv
Moulin à copaux – Rouleaux pour verts de golf, à gaz et électriques

***QUALITÉ DE CONSTRUCTION APPROUVÉE,
CONCEPTION INNOVATRICE, BÂTI POUR DURER !***

PAYEUR DISTRIBUTIONS, INC.
5379 Rue King Est
Ascot Corner (Sherbrooke) QC J0B 1A0
Tel : (819) 821-2015 Fax : (819) 820-0490
info@payeur.com

TABLE DES MATIÈRES

DÉCHIQUETEUSES MODÈLES 608, 610 ET 616

DÉCLARATION DES FAITS.....	20
CARACTÉRISTIQUES TECHNIQUES.....	21
ENREGISTREMENT DE L'ÉQUIPEMENT.....	22
INSTRUCTIONS D'OPÉRATION SÉCURITAIRE ANSI.....	23
FONCTIONNEMENT.....	24
SERVICE COURANT ET ENTRETIEN.....	25
DIAGRAMES DES PIÈCES DE RECHANGE.....	26
CHARTE DES COUPLES DE SERRAGE DES BOULONS.....	27
POLITIQUE DE GARANTIE ET PROCÉDURES.....	28
FORMULAIRE DE RÉCLAMATION DE GARANTIE.....	29
CALENDRIER D'ENTRETIEN.....	30

09/05

SALSCO, INC.

105 School House Rd., Cheshire, CT 06410

800-872-5726, 203-271-1682, Fax: 203-271-2596

sales@salsco.com, www.salsco.com

DÉCLARATION DES FAITS

Vous avez acheté la déchiqueteuse la plus fiable et la meilleure qui existe sur le marché actuellement. Cet équipement vous assurera des années de service avec un minimum d'entretien et rencontrera les standards de qualité établis. **Toutefois, votre déchiqueteuse ne peut ni lire ni comprendre ce guide de l'utilisateur, même si vous placez le guide sur la machine pendant longtemps.** C'est votre responsabilité de lire et comprendre ce guide de l'utilisateur ; c'est également votre responsabilité de veiller à ce que l'information contenue dans ce guide soit bien comprise par tous les utilisateurs éventuels de cet équipement. Si vous décidez de ne pas lire ce guide, de ne pas comprendre et de ne pas bien informer les utilisateurs éventuels de cet équipement, vous devez vous attendre à connaître des bris de machine et des possibilités de blessures graves pour les personnes qui se retrouveraient à opérer cet équipement ou pour les personnes qui se trouveraient en présence de cet équipement lors de son opération.

Afin d'assurer la sécurité de l'opérateur et des personnes qui se retrouveront en présence de cet équipement lors de son opération, il est primordial que le guide de l'utilisateur soit lu en entier avant la première utilisation de l'équipement et qu'il soit bien compris.

Une fois que vous aurez bien lu le guide de l'utilisateur, ce sera votre responsabilité de vous assurer que tout nouvel opérateur lise et comprenne bien le guide de l'utilisateur, principalement en ce qui a trait aux avertissements mentionnés.

En tant que fabricant de cet équipement, nous avons une responsabilité de concevoir un équipement sécuritaire.

NOTE : Les mises en garde et les instructions de ce guide ne peuvent prévoir et pallier à toutes les éventualités. Il faut convenir que **le bon sens, la prudence et le bon entretien** sont des éléments qui ne peuvent être intégrés dans l'équipement même. Il revient à l'opérateur ou aux opérateurs d'intégrer ces éléments dans l'utilisation et l'entretien de cet équipement.

VOUS SEULS POUVEZ PRÉVENIR DES ACCIDENTS !

CARACTÉRISTIQUES TECHNIQUES

Les déchiqueteuses Salsco à alimentation par gravité, modèle 608, 610 ou 616, ont une capacité de 3 ½ " et représentent l'outil idéal pour le nettoyage de terrain. Conçues et fabriquées pour les gros travaux, elles peuvent faire beaucoup plus que déchiqueter des feuilles ou des brindilles.

Grâce à l'ouverture très large de 4 ¼ " par 3 ½ ", vous aurez moins besoin d'ébrancher le matériel à déchiqueter. Le couteau fixe de la déchiqueteuse a une épaisseur de ½ ", il est affutable, remplaçable et ajustable; il vous permettra d'obtenir des copeaux d'égal grosseur et de déchiqueter les matières les plus fibreuses et broussailleuses. La turbine a un diamètre de 13" et une épaisseur de 1"; les 4 palettes d'évacuation sont entièrement renforcées afin de vous assurer des années de service. Tous les roulements à billes sont renforcés, graissables et à centrage automatique. Il y a 2 lames de déchiquetage trempées à l'huile, d'une épaisseur de 3/8".

L'ouverture de la trémie d'alimentation est large et peut accueillir les branches touffues. L'alimentation par gravité vous permet de faire passer facilement le matériel vers les lames de déchiquetage. La goulotte d'éjection s'ajuste facilement au-dessus d'une poubelle ou même d'un contenant de 30 gallons afin de faciliter la disposition des déchets.

Vous pouvez obtenir en option, un ensemble de transport sur roues, afin de faciliter le remorquage sur la route de cet équipement. L'ensemble de transport comprend une boule d'attelage de 2" et des chaînes de remorquage.

Qualité de construction approuvée, Conception innovatrice, Bâti pour durer !

ENREGISTREMENT DE LA GARANTIE

FABRIQUÉ PAR :

SALSCO INC.

105 School House Rd.,

Cheshire, CT 06410

800-872-5726, 203-271-1682

Fax: 203-271-2596

sales@salsco.com

www.salsco.com

CE GUIDE DE L'UTILISATEUR CONVIENT AUX DÉCHIQUETEUSES MODÈLES 608, 610 ET 616

Le fabricant se réserve le droit de discontinuer, ajouter des améliorations ou modifier la conception de chacun de ses modèles ou produits, et ce, en tout temps, sans obligation d'apporter ces changements aux déchiqueteuses déjà existantes, soit en altérant le modèle ou en ajoutant des nouvelles pièces.

La politique de Salsco a toujours été et va continuer d'être d'apporter des améliorations ou des modifications à ses produits existants selon sa discrétion. Lorsque ce sera possible, les nouvelles améliorations et ou conceptions seront développées en tenant compte de la possibilité de les appliquer rétroactivement aux unités déjà sur le marché si les clients le désirent.

Enregistrer dans l'espace ci-dessous le modèle et le numéro de série de votre déchiqueteuse. S'il vous plaît conservez ces numéros pour des références futures.

Nous ne pourrons accepter des commandes de pièces de rechange sans le numéro du modèle et les numéros des pièces désirées. Tous les numéros des pièces de rechange sont indiqués dans ce guide.

Numéro de Série _____ **Numéro du Modèle :** _____

NOTE : Remplissez bien votre carte d'enregistrement de la garantie. C'est grâce à l'enregistrement de la garantie de votre déchiqueteur, que nous pourrons traiter vos demandes de réclamations sur garantie.

DÉCHIQUETEUSES DE BRANCHES

ANSI Z133.1-2006

(American National Standard for Arboricultural Operations) Conditions de Sécurité

5.3 Déchiqueteuses de branches

- 5.3.1 Les items contenus dans la section 5.1 seront toujours inclus dans la révision de cette section.
- 5.3.2 Les dispositifs d'accès (déflecteurs et plaques ou écrans de protection) pour l'entretien et l'ajustement, incluant la goulotte d'éjection et le boîtier du mécanisme de coupe, doivent être fermés et bien en place de façon sécuritaire avant le démarrage du moteur des déchiqueteuses de branches. Assurez-vous que le moteur soit arrêté, que la source d'alimentation soit coupée, que le câble de la bougie d'allumage soit déconnecté et que toutes les pièces mobiles soient immobilisées avant de retirer les dispositifs d'accès (voir l'Annexe C, General Safety Procedures That Apply to All Tree Works).
- 5.3.3 Les déchiqueteuses à tambour rotatif ou munies de lames de coupe qui ne sont pas munies d'un système d'alimentation mécanique, doivent être munies d'une goulotte d'alimentation d'au moins 85 pouces (2.15m) de distance entre les lames ou couteaux au niveau du sol et la ligne du centre de la goulotte. Les panneaux de côtés de la goulotte d'alimentation doivent être de hauteur suffisante afin d'empêcher que les utilisateurs entrent en contact avec les lames ou les couteaux pendant que la déchiqueteuse est en marche.
- 5.3.4 Les déchiqueteuses à tambour rotatif ou munies de lames de coupe qui ne sont pas munies d'un système d'alimentation mécanique, doivent être munies d'un mécanisme antichoc de retour installé sur la goulotte d'alimentation afin de réduire les risques de blessures causées par les débris ou copeaux éjectés.
- 5.3.5 Les déchiqueteuses qui sont équipées d'un système d'alimentation mécanique doivent posséder un dispositif d'arrêt rapide et d'inversion de marche sur le système d'alimentation. Le mécanisme d'activation de ce dispositif doit être situé à la portée de l'opérateur, sur le dessus, de chaque côté et à proximité du bout de la goulotte d'alimentation.
- 5.3.6 Des lunettes de protection de la vue, des dispositifs de protection de l'ouïe et/ou tout autre équipement de protection personnelle approprié doivent être portés par les individus qui se retrouvent dans l'aire de travail d'une déchiqueteuse de branches selon la section 3.4 Personal Protective Equipment.
- 5.3.7 Les arboristes, mécaniciens et tout autres opérateurs, ne doivent en aucune circonstance se pencher au-dessus ou dans la goulotte d'alimentation pendant que les lames de coupes, les couteaux les tambours rotatifs ou les rouleaux d'alimentation sont en mouvement.
- 5.3.8 Lorsque les déchiqueteuses remorquables ne sont pas reliées à un véhicule, elles doivent être sécurisées en place ou maintenues en place par des blocs.
- 5.3.9 En position remorquable, les chaînes de sécurité doivent être croisées sous l'attelage de la déchiqueteuse et bien fixées au véhicule qui la remorque.
- 5.3.10 Voir la section 8.6 Brush Removal and Chipping, pour plus de spécifications.

ENLÈVEMENT T DÉCHIQUETAGE DE BRANCHES

ANSI Z133.1-2006

(American National Standard for Arboricultural Operations) Conditions de Sécurité

8.6 Enlèvement et déchiquetage de branches

- 8.6.1 La circulation à proximité et dans la zone de travail doit être bien contrôlée et établie avant le début des opérations de déchiquetage le long des routes et des voies publiques (voir section 3.2, Traffic Control Around the Jobsite).
- 8.6.2 Les branchages et les buches doivent être interdites afin d'éliminer les dangers dans l'espace de travail.
- 8.6.3 Afin de prévenir les dangers d'enroulement dans la déchiqueteuse, il est interdit de porter des vêtements amples, des équipements d'escalade, des ceintures ou harnais, des cordons ou des gants à manchettes (par exemple des gants de soudeurs ou des gants de poseur de lignes à poignets longs) pendant l'opération de la déchiqueteuse.
- 8.6.4 Des équipements de protection personnels doivent être portés par toutes les personnes qui se retrouvent dans la zone de travail de la déchiqueteuse selon la section 3.4 Personal Protective Equipment , de cette norme.
- 8.6.5 Une formation doit être donnée sur les procédures d'opération sécuritaire, d'alimentation, de démarrage et d'arrêt pour la déchiqueteuse à opérer.
- 8.6.6 Seules les personnes autorisées par l'employeur et ayant suivi un bon entraînement sur l'entretien de l'équipement, pourront effectuer les opérations d'entretien de la déchiqueteuse.
- 8.6.7 Les Branchages et les buches pourront être insérés dans la déchiqueteuse le gros bout en premier, ou la partie inférieure des branches, ou le bout coupé, par la partie latérale de la déchiqueteuse et l'opérateur doit immédiatement s'éloigner de la table d'alimentation quand le branchage est en contact avec le rotor ou les rouleaux d'alimentation. Lorsque c'est possible la déchiqueteuse doit être alimentée par le côté.
- 8.6.8 La goulotte d'éjection de la déchiqueteuse ou le couvert du boîtier de coupe ne doit pas être relevé ou enlevé tant qu'il y a des pièces mobiles en mouvement dans la déchiqueteuse. Il est interdit d'utiliser un déchiqueteur à moins que la goulotte d'éjection ne soit d'une longueur suffisante ou que sa conception prévienne tout contact personnel avec les lames (voir Annexe C, General Safety Procedures That Apply to All Tree Work).
- 8.6.9 Il est interdit d'introduire ou d'alimenter la déchiqueteuse avec des matériaux étrangers tels que des pierres, des clous, des poussières (sweepings), débris de métal, bouteilles, et cannettes.
- 8.6.10 Les petites branches peuvent être introduites dans la déchiqueteuse avec des branches plus longues ou en utilisant un long bâton pour les pousser.
- 8.6.11 Les mains ou toute autre partie du corps ne doivent jamais être placées dans la goulotte d'alimentation. Ne poussez jamais les broussailles dans la goulotte avec les pieds.
- 8.6.12 Au fur et à mesure que le matériel est alimenté dans la goulotte de la débroussailleuse, des points de constriction vont se développer dans le matériel qui se fait déchiqueter et entre le matériel et la machine. L'opérateur devra être conscient de la situation et agir en conséquence.
- 8.6.13 Lorsque le déchiquetage se fait en bordure des routes, l'opérateur doit s'assurer de le faire de manière sécuritaire afin qu'il ou elle ne soit pas entraîné dans l'aire de circulation routière ou ne soit poussé dans la circulation routière par le matériel qui est alimenté dans la déchiqueteuse.
- 8.6.14 Lorsqu'un treuil est utilisé pour les opérations de déchiquetage, l'opérateur doit s'assurer que le câble du treuil est bien rangé avant de débiter les opérations de déchiquetage.
- 8.6.15 Référez-vous à la section 5.3 Brush, Chippers, pour plus d'information.

FONCTIONNEMENT

1. Apportez la déchiqueteuse dans une **AIRE DÉGAGÉE ET DE NIVEAU** à l'extérieur avant de démarrer.
2. Vérifiez le niveau d'huile du moteur et le niveau de carburant selon les spécifications du manufacturier.
3. **NE JAMAIS** permettre à une personne âgée de moins de 18 ans d'opérer cette machine.
4. Démarrez le moteur et laissez-le tourner au ralenti pendant quelques minutes pour qu'il se réchauffe.
5. Mettez la commande des gaz à plein régime (RPM).
6. Élaguez les branches et mettez-les dans la goulotte d'alimentation.

NE VOUS PENCHEZ JAMAIS AU-DESSUS DE LA MACHINE POUR QUELLE QUE RAISON QUE CE SOIT !

7. Si une branche est trop grosse, retirez-la.
8. Si la branche est tombée dans la goulotte d'alimentation :
 - A) **ARRÊTEZ LE MOTEUR**
 - B) Coupez la source d'alimentation et déconnectez le câble de la bougie d'allumage et **ASSUREZ-VOUS QUE TOUTES LES PIÈCES EN MOUVEMENT SE SONT COMPLÈTEMENT IMMOBILISÉES.** Allez enlever la branche.
 - C) Laissez la machine tourner quelques minutes à plein régime (full RPM) et quelques minutes au ralenti afin de s'assurer que la goulotte d'alimentation est libre de tout bois et que le moteur a refroidi.

ATTENTION PRUDENCE ! NE JAMAIS FAIRE LE PLEIN DE CARBURANT DANS UN MOTEUR CHAUD. ASSUREZ-VOUS D'ATTENDRE QUE LE MOTEUR SOIT COMPLÈTEMENT REFROIDI AVANT D'AJOUTER DU CARBURANT DANS LE RÉSERVOIR.

RAPPEL ! UNE DÉCHIQUETEUSE NE VOUS PERMETTRA DE FAIRE UNE ERREUR STUPIDE SEULEMENT UNE SEULE FOIS !

SERVICE COURANT ET ENTRETIEN

1. Consultez le manuel du moteur pour les instructions d'entretien du moteur.
2. **NE PERMETTEZ JAMAIS** à une personne âgée de moins de 18 ans d'opérer cette machine.
3. Assurez-vous de vérifier le niveau d'huile à moteur à tous les jours.
4. Assurez-vous de graisser la machine une fois par jour.
5. Démarrez le moteur et laissez-le tourner au ralenti quelques minutes afin de le réchauffer.
6. Lorsque vous constaterez que la déchiqueteuse ne fait pas avancer le bois elle-même, c'est un signe que les lames doivent être aiguisées.

AIGUISAGE

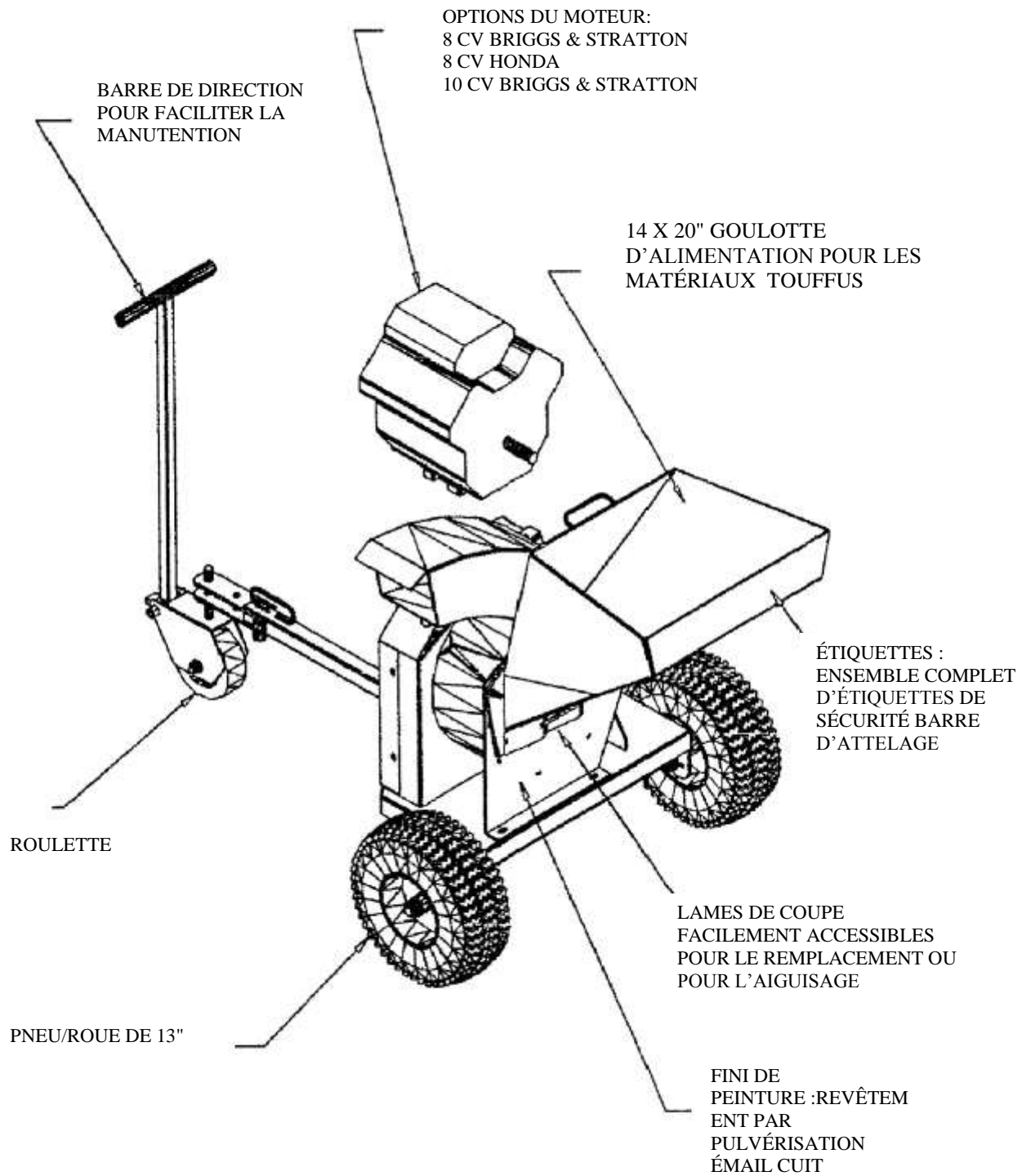
1. Coupez la source d'alimentation en mettant le bouton on-off à off et déconnectez le câble de la bougie d'allumage.
2. Retirez les 3 boulons de la goulotte d'alimentation, et la goulotte d'alimentation.
3. Tirez sur la corde lentement jusqu'à ce que la lame soit dans la fenêtre. (ou l'ouverture).
4. Retirez les boulons qui retiennent en place les lames dans la turbine.
5. Aiguiser ou remplacez les lames. **Nous suggérons de remplacer les boulons chaque fois que vous réinstallez les lames.**
6. Assurez-vous de nettoyer la surface de travail et que les lames sont bien ajustées dans la turbine.
7. **Utilisez du Locktite** lorsque vous remplacez les lames. Salsco utilise du Locktite Blue 242, Removable, à l'usine.
8. Après avoir aiguisé et/ou remplacé les lames, le plateau de coupe (bed knife) doit être vérifié.
9. Desserrez les boulons du plateau de coupe (bed knife). Installez la goulotte d'alimentation.
10. Faites tourner la turbine en tirant sur la corde jusqu'à ce que les lames passent le plateau de coupe (bed knife).
11. Ajustez une zone de dégagement à environ 3/16 de pouce en faisant glisser le plateau de coupe (bed knife) dans ou en dehors afin d'obtenir cette dimension.

NOTE : Plus le plateau de coupe (bed knife) est près des lames, plus l'alimentation de la machine sera lente. Plus l'espace sera grand, plus l'alimentation sera rapide.

En terminant vérifiez les points suivants :

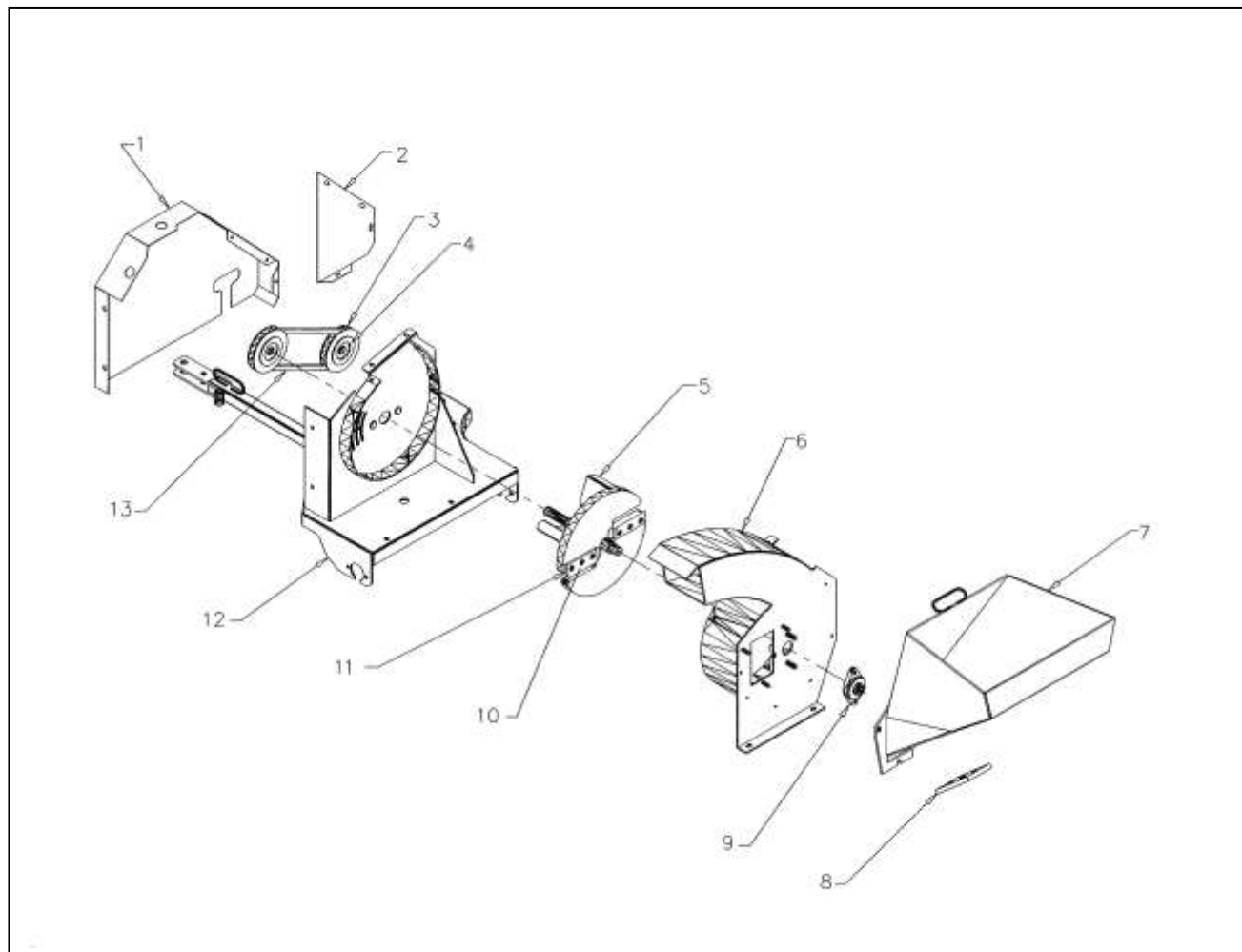
1. La zone de dégagement des deux lames de coupe et du plateau de coupe (bed knife).
2. Le serrage des boulons du plateau de coupe (bed knife) et des boulons des lames de coupe.
3. La goulotte d'alimentation est remplacée et ses boulons sont resserrés.
4. Reconnectez le câble de la bougie d'allumage.

DÉCHIQUETEUSE MODÈLE 608 – ASSEMBLAGE DE BASE



DÉCHIQUETEUSE MODÈLE 608 – COMPOSANTES

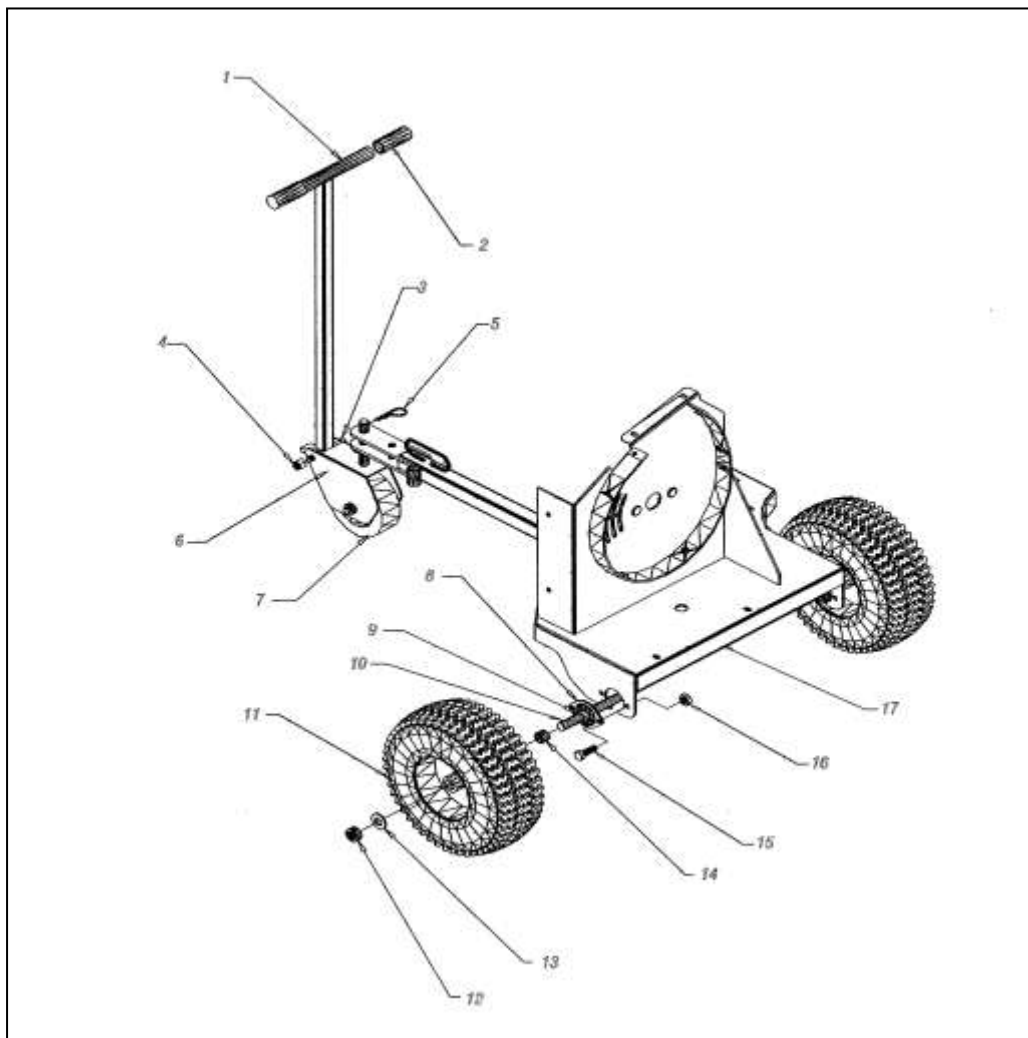
ITEM	DESCRIPTION DE LA PIÈCE	NUMÉRO DE PIÈCE	QUAN TITÉ
1	PANNEAU EXTÉRIEUR PROTECTEUR DE LA COURROIE	0221412	1
2	PANNEAU INTÉRIEUR PROTECTEUR DE LA COURROIE	0439729	1
3	POULIE, MOTEUR ET TURBINE	0342159	2
4	ROULEMENT À BILLES, SDS	0342007	2
5	ARBRE, TURBINE	0248201	1
6	BOÎTIER, TURBINE	0228237	1
7	CONDUIT D'ÉJECTION	0226140	1



ITEM	DESCRIPTION DE LA PIÈCE	NUMÉRO DE PIÈCE	QUAN TITÉ
8	LAME DU PLATEAU DE COUPE	0405126	1
9	ROULEMENT À BILLES, TURBINE	0403064	2
10	FLT HD SOC CAP SCREW	0346151	6
11	LAME	0305057	2
12	CADRE DE REMORQUAGE	0219310	1
13	COURROIE EN V 38" LONGUEUR	0304136	1

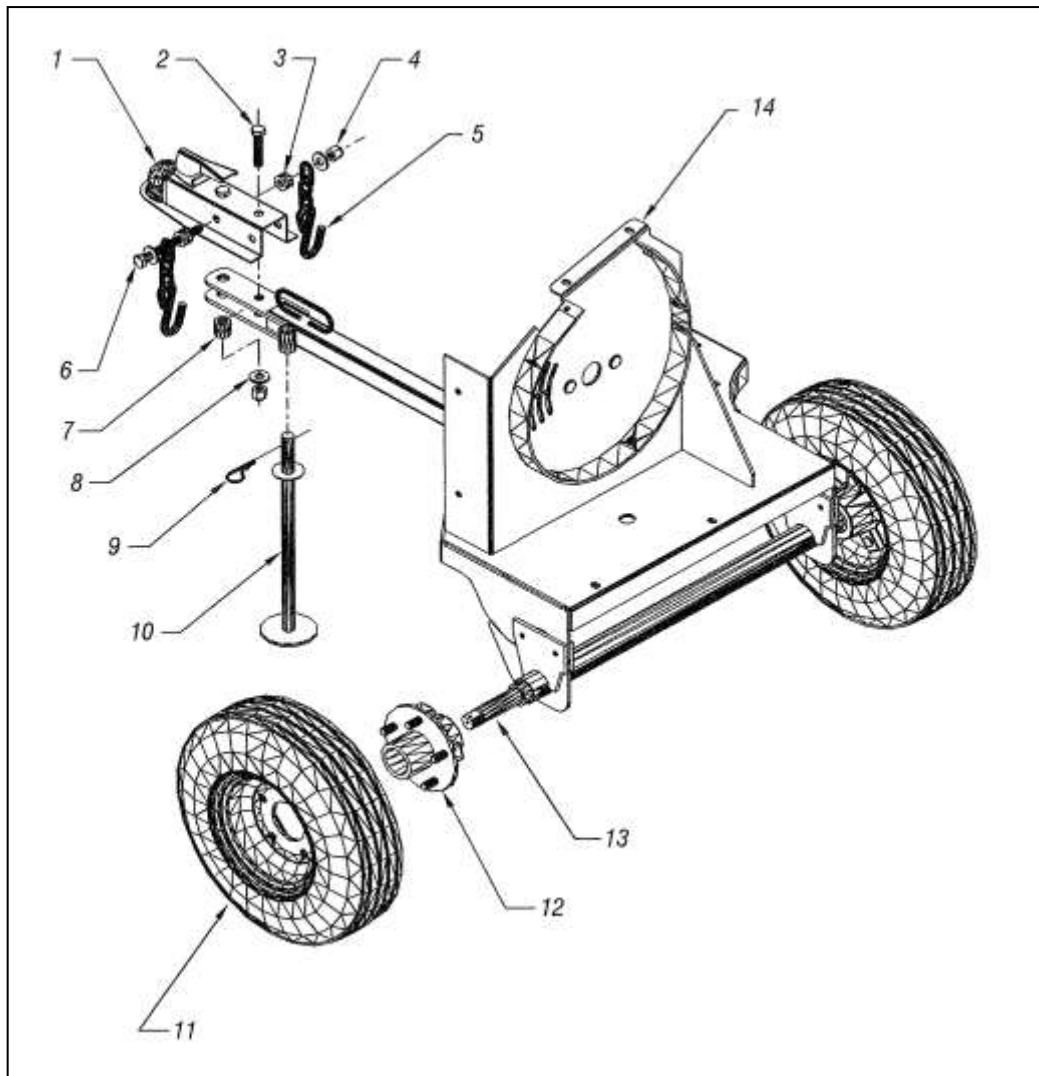
DÉCHIQUETEUSE MODÈLE 608 - CADRE SUR ROUES

ITEM	DESCRIPTION DE LA PIÈCE	NUMÉRO DE PIÈCE	QUANTITÉ
1	POIGNÉE, BARRE DE DIRECTION	0223114	1
2	CAOUTCHOUC DE LA POIGNEE	0332009	2
3	BOULON HEX HD CAP	0346445	1
4	ÉCROU DE BLOCAGE HEX, NYLON INSRT	0338104	1
5	TIGE D'ATTACHE	0340006	1
6	BOÎTIER DES ROULETTES PIVOTANTES	0228204	1
7	ROULETTES PIVOTANTES	0369035	1
8	VILBREQUIN 2 BOULONS	0303005	4
9	ROULEMENT À BILLES, TYPE VILBREQUIN	0303023	2
10	PIVOT (OU ESSIEU ?)	0402089	1
11	PNEU/ROUE	0354013	2
12	COLLET DE BUTÉE	0311006	4
13	RONDELLE PLATE	0353109	4
14	ESPACEUR	0449205	2
15	BOULON DE LA VOITURE	0346129	4
16	ÉCROU DE BLOCAGE HEX NYLON INSRT	0338101	4
17	BASE DU CADRE DE LA REMORQUE	0219310	1



DÉCHIQUETEUSE MODÈLE 608
OPTION : REMORQUE ROUTIÈRE # 0161208

ITEM	DESCRIPTION DE LA PIÈCE	NUMÉRO DE PIÈCE	QUAN TITÉ
1	2 ^{ÈME} COUPLEUR	0325007	1
2	BOULON À TÊTE HEX	0346408	2
3	ESPACEUR, CHAÎNE DE SÉCURITÉ	0449203	2
4	ÉCROU BARRURE DE NYLON	0338104	3
5	CHAÎNE DE SÉCURITÉ	0309018	2
6	BOULON TÊTE HEX	0346422	1
7	ESPACEUR, BARRE RE REMORQUAGE	0449204	2
8	RONDELLE PLATE	0353181	2
9	TIGE D'ATTACHE	0340006	1
10	FLÈCHE D'ATTELAGE	0277184	1
11	PNEU/ROUE	0354016	2
12	MOYEU DE ROUE	0329002	2
13	ESSIEU SUR ROUTE	0202087	1
14	BASE DU CADRE DE LA REMORQUE	0219310	1

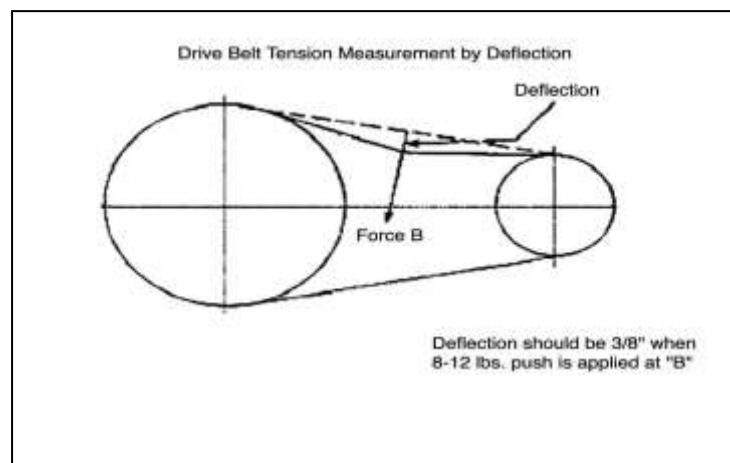


Voici un tableau de référence pour les écrous à tête plate (Flat head screws) et les recommandations de serrage.

Les valeurs sont données en pied et livres.

DIAMÈTRE DU BOULON	Fils au pouce	SAE Grade 5	SAE Grade 8
¼	20	10	14
	28	--	---
5/16	18	19	29
	24	--	---
3/8	16	33	47
	24	--	---
7/16	14	54	78
	20	--	---
½	13	78	119
	20	--	---
9/16	12	114	169
	18	---	---
5/8	11	154	230
	11	---	---
¾	10	257	380
	10	---	---
7/8	9	382	600
	9	---	---
1	8	587	700
	8	---	---

Mesure de la tension de la courroie de transmission par déflexion



La déflexion devrait être de 3/8 de pouce lorsqu' une pression de 8-12 livres est appliquée au point B

POLITIQUE DE GARANTIE

S'il vous plaît, rappelez-vous de compléter et de retourner votre carte de garantie et le rapport de livraison du concessionnaire. Les réclamations de garantie ne seront pas traitées si la carte de garantie et le rapport de livraison du concessionnaire n'ont pas été retournés à SALSCO.

Votre produit commercial ou à gazon Salsco est un produit de type commercial et est habituellement fabriqué et vendu pour un usage commercial ou industriel. **Durant une période de un (1) an à partir de la date d'achat (90 jours si le produit est utilisé pour un usage de location), Salsco réparera ou remplacera pour l'acheteur d'origine, sans charge, toutes pièces SALSCO considérées défectueuses au niveau du matériel ou de la fabrication ou els deux.** Tous les frais de transport et/ou d'expédition seront à la charge de l'acheteur. Si, durant la période de garantie décrite ci-haut, le produit ne fonctionne correctement dû à des défauts, contactez simplement Salsco et suivez les procédures de garanties incluses dans ce manuel.

Cette garantie ne couvre pas :

Des dommages accessoires ou indirects et exclut toute garantie implicite.

Les pièces d'entretien normal, incluant mais ne se limitant pas aux boyaux, chaînes, courroies, filtres, lubrifiants, etc.

Les pièces ou composantes, lesquelles sont couvertes par la garantie original du fabricant, incluant, mais ne se limitant pas aux moteurs, pompes et motor.

PROCÉDURES DE GARANTIE

Afin que Salsco traite efficacement les réclamations de garantie dans un délai raisonnable, vous devez suivre les procédures suivantes :

